

MAG'ZINE



JOINVILLE
LE PONT

Sur mes cahiers d'écolier
Sur mon pupitre
et les arbres
Sur le sable
Sur la neige
J'écris ton nom

Joinville
en
poésie

—
Liberté
Paul Eluard



Joinville en poésie

www.joinville-le-pont.fr

Scannez le QR Code pour découvrir la suite.

301 juin 2021

CULTURE **Concert** Noëmi Waysfeld **LOCALE** Le RER Vélo
PORTRAIT **Tandem** **Saveturs** **Nomades**

AGENDA



MARDI 8 JUIN
JOURNÉE NATIONALE
D'HOMMAGE AUX MORTS POUR
LA FRANCE EN INDOCHINE

VENDREDI 11 JUIN - 20H30
SOUL OF YIDDISH
- Scène Prévert -

VENDREDI 18 JUIN - 18H30
81^{ÈME} JOURNÉE NATIONALE
DE COMMÉMORATION
DE L'APPEL DU GÉNÉRAL DE GAULLE
- Parvis de l'Hôtel de Ville -

VENDREDI 18 JUIN - 20H30
RENAN LUCE
- Scène Prévert -

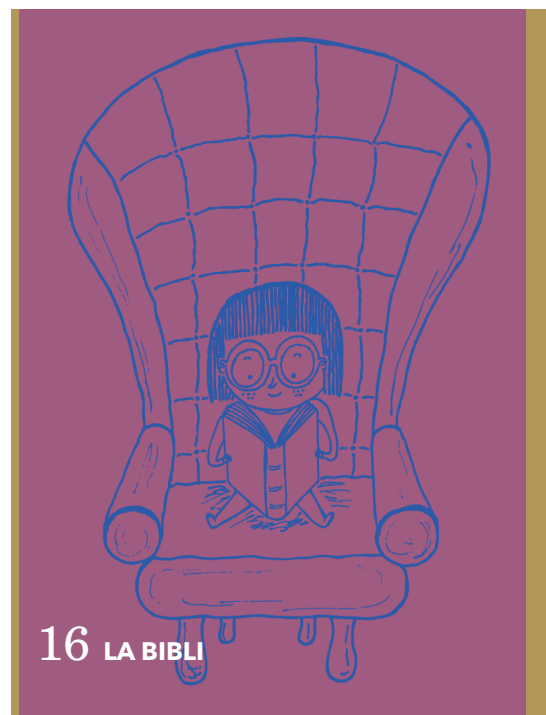
DIMANCHE 20 JUIN - 8H/20H
1^{ER} TOUR DES ÉLECTIONS
DÉPARTEMENTALES ET RÉGIONALES

SAMEDI 26 JUIN
LE SPORT DANS LA VILLE

DIMANCHE 27 JUIN - 8H/20H
2^{ÈME} TOUR DES ÉLECTIONS
DÉPARTEMENTALES ET RÉGIONALES

LUNDI 28 JUIN
CONSEIL MUNICIPAL
- Hôtel de Ville -

MERCREDI 30 JUIN - 15H
LE MAGICIEN DES COULEURS
- Scène Prévert -



JOINVILLE INSTANTANÉ

La photo du mois,
Dès le 19 mai, les joinvillais
ont profité des terrasses,
avec ou sans soleil.



SOMMAIRE

6 ZOOM ARRIÈRE

Cinéma \ Commémoration
\ Cafés restaurants \ Troc Vert

10 À LA UNE

Poésie dans la Ville \ Canicule

13 SPORT

Fête des sports édition 2021 \
Athlétisme

15 ÉCO

Nouvelles entreprises \ Boutique
éphémère \ Chéquiers marché

16 CULTURE

La Bibli \ Noëmi Waysfeld \
Renan Luce \ Le magicien
des couleurs \ Ciné

24 LOCALE

Guinguette éphémère \ Forum petite
enfance \ Stop aux déchets dans la
Marne \ Élections \ Tandem saveurs
nomades \ V comme vélo \ L'animal
de compagnie

30 DÉMOCRATIE LOCALE

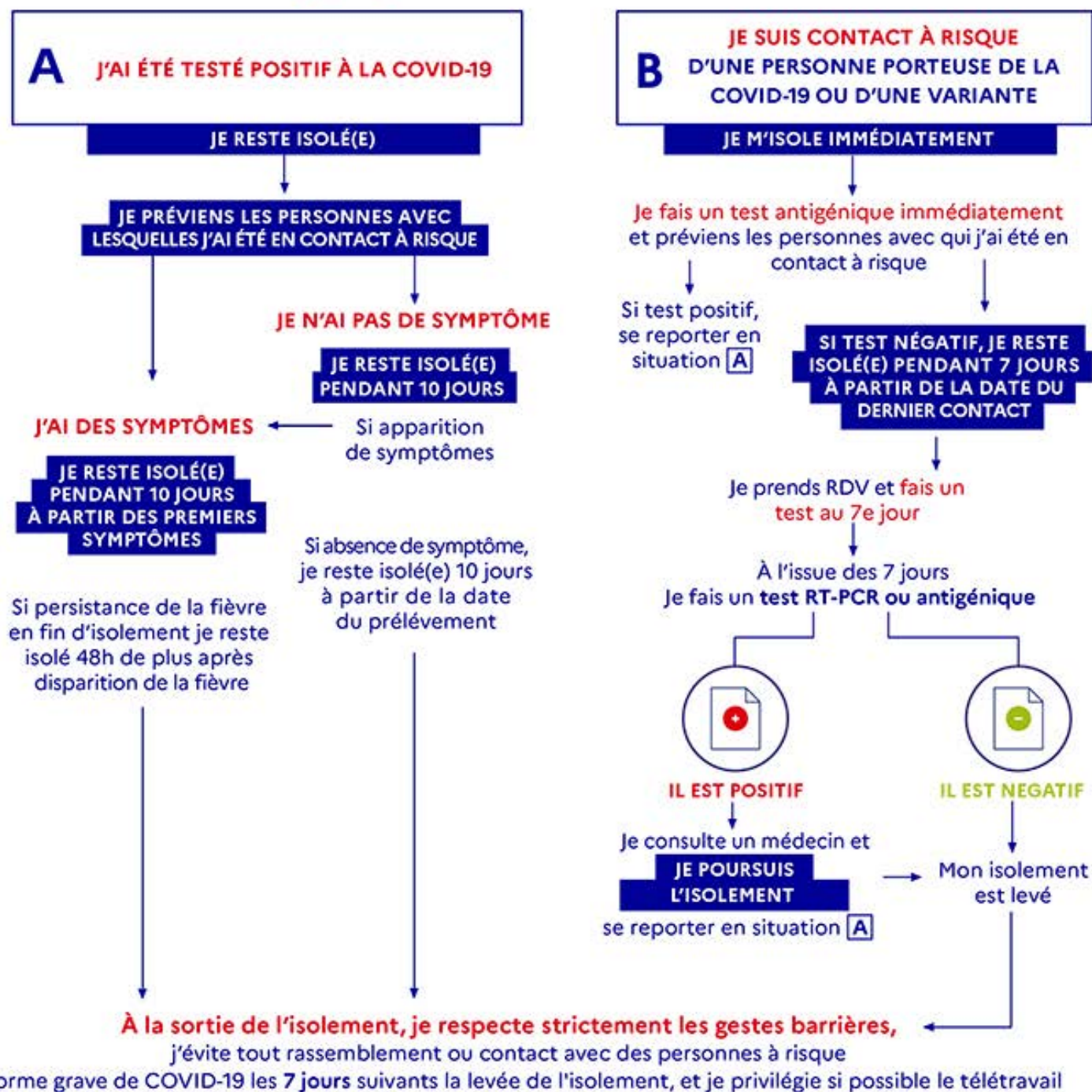
Présentation des élus \
Libre expression

35 PRATIQUE

Pharmacies de garde \ État civil
\ Permanences \ Chorale Dyapason \
Village des Assos \ Moustiques tigres

ISOLEMENT : QUE FAIRE ?

Actuellement des variantes du SARS-CoV-2, plus contagieuses, circulent.
Il convient de rester extrêmement vigilant et d'appliquer chaque jour tous les gestes barrières.
Au moindre symptôme, isolez-vous immédiatement et faites-vous tester.



Je suis contact d'une personne malade dans le même foyer familial. Je reste isolé 7 jours de plus après les 10 jours d'isolement du malade et je refais un test à J17.

Le 19 mai dernier s'est déroulé un événement inattendu, que certains n'espéraient peut-être plus. La réapparition des chaises et tables aux terrasses des cafés et restaurants, la réouverture des cinémas, des salles de spectacles assis, des musées, des commerces non essentiels...

Les jauges sont limitées certes, les concerts doivent se faire en configuration assise, d'accord, mais malgré la météo maussade du 19 mai, les terrasses ont tout de même vu le retour des clients, trop contents de s'attabler pour déguster un café, une bière, un déjeuner...

A propos de déjeuner et même de dîner, vous pourrez partir, dans cette édition de Mag'Zine, à la rencontre de Tandem Saveurs Nomades, un duo, en réalité un trio de restaurateurs nomades mais joinvillais autour de saveurs du monde.

Le 9 juin, l'assouplissement se poursuit. Les terrasses peuvent rouvrir à 100% et les restaurants accueillir leurs clients à l'intérieur avec une jauge limitée.

Ils rouvriront totalement le 30 juin, évidemment dans le respect des gestes barrière

et des mesures de distanciation physique. À Joinville, le cinéma a vu sa réouverture le 19 mai. La jauge va passer de 35 à 65% le 9 juin avant d'être pleine à la fin du mois.

Vous ne trouverez pas la programmation cinéma dans ce Mag'Zine, le planning des distributeurs ne concordant pas avec notre

" Restaurants, commerces, cinéma, concerts, la vie reprend un cours presque normal "

bouclage. Rendez-vous sur le site internet de la ville pour connaître tous les films à l'affiche. Le 11 juin, la Scène Prévert va renouer avec le spectacle vivant avec le concert de Noëmi Waysfeld. Renan Luce suivra le 18 juin, après trois reports, rien que ça !

Si les manifestations habituelles, telle que la Fête de l'été, ne peuvent se dérouler, un

peu de poésie ponctuera vos déambulations dans Joinville en ce début de mois.

La fête des sports, qui prend place traditionnellement au stade, propose cette année des événements dispersés en plusieurs points de Joinville pour éviter les regroupements. Dans ce numéro, nous revenons sur le statut de l'animal et faisons un peu de prospective en matière de déplacement à vélo avec le projet du RER V.

N'oublions pas les élections départementales et régionales dont les scrutins se déroulent les 20 et 27 juin. Nous vous rappelons les 12 bureaux de vote joinvillais.

La vie semble donc reprendre son cours alors que le nombre de français vaccinés augmente. Chacun doit cependant retenir son souffle dans son masque. Mais tout en restant prudents, ne boudons pas notre plaisir de goûter à cette liberté dont nous avons été tant privés pour profiter de l'été.

La rédaction



CINÉMA

Première !

Le cinéma a rouvert ses portes le 19 mai à 15h. L'affluence était timide mais la première projection depuis de nombreux mois valait bien un petit coup de projecteur.



COMMÉMORATION

8 mai 1945

Élus et représentants de fédérations d'anciens combattants ont commémoré l'anniversaire du 8 mai 1945, date de la capitulation de l'Allemagne nazie.





CAFÉS - RESTAURANTS

Retour en terrasse

Le 19 mai, les terrasses ont à nouveau investi l'espace public et les restaurants ont pu rouvrir. Malgré une météo digne d'un mois de mars, les Joinvillais n'ont pas boudé leur plaisir de pouvoir prendre un café ou un repas dans les brasseries de la ville.





TROC VERT

Bons plants !

Malgré la météo maussade, les Joinvillais amoureux des plantes ont cette année encore échangé des semis, boutures et plants, ainsi que des conseils pour optimiser leurs récoltes.



JOINVILLE EN POÉSIE

BALADE EN VERS

Durant tout le mois de juin et afin d'apporter de la douceur et de la gaieté à la Ville, des vers de poèmes ont été semés dans les rues. Découvrez ces extraits sur l'avenue Gallieni, au pont de Joinville, rue de Paris et devant les écoles élémentaires et maternelles.

En vous promenant dans Joinville, vous trouverez sur les trottoirs des extraits de grands classiques de la poésie française comme *Le Lièvre et la Tortue* de Jean de la Fontaine ou *Printemps* de Victor Hugo. L'expérience ne s'arrête pas là, vous aurez aussi la possibilité d'écouter les poèmes contés par les agents de la municipalité, en scannant un QR code avec l'appareil photo de votre téléphone. Une vraie balade poétique et interactive vous attend dans les rues de Joinville, regardez où vous mettez les pieds !

Demain, dès l'aube, à l'heure
où blanchit la campagne,
Je partirai. Vois-tu, je sais
que tu m'attends.
J'irai par la forêt, j'irai par la
montagne. Je ne puis demeurer
loin de toi plus longtemps.
Extrait de *Les Contemplations*
– Victor Hugo

Mignonne, allons voir si la rose
Qui ce matin avait déclose
Sa robe de pourpre au Soleil,
A point perdu ceste vesprée
Les plis de sa robe pourprée,
Et son teint au vôtre pareil.
Extrait de *Mignonne, allons
voir si la rose*
– Pierre de Ronsard



PRÉVENIR LA CHALEUR

Avec le mois de juin et l'été, la chaleur peut arriver. Si le plan canicule peut être déclenché en cas de très forte chaleur, quelques conseils peuvent aider à supporter les journées chaudes de la période estivale.

En cas de fortes chaleurs, il est recommandé aux personnes âgées, fragilisées ou isolées de se rafraîchir régulièrement. Dès le déclenchement du plan canicule (pics de chaleurs), durant la période d'été, des salles de rafraîchissement sont à disposition des seniors de la commune et des personnes en situation de handicap.

En cas de déclenchement du plan canicule, vous pouvez à tout moment et jusqu'à la fin du mois d'août, vous inscrire sur le registre tenu par le CCAS afin d'être contacté chaque jour par une personne qui s'assurera de votre bon état de santé.

Pour ce faire, il vous suffit d'envoyer vos nom et prénom, date de naissance, adresse et numéro de téléphone à :

La Maison des Solidarités et de l'Emploi CCAS, 5 rue Hippolyte Pinson
01 49 76 60 64



QUELQUES CONSEILS À SUIVRE POUR PRÉVENIR LES RISQUES

- ◆ **Buvez fréquemment et abondamment;**
- ◆ **Évitez de sortir aux heures les plus chaudes;**
- ◆ **Maintenez votre logement frais** (cependant, n'abusez pas des climatiseurs, la différence de température entre l'intérieur et l'extérieur ne doit pas dépasser 5° C);
- ◆ **Habillez-vous légèrement;**
- ◆ **Rafrâchissez-vous et mouillez-vous le corps plusieurs fois par jour**

- (mouillez votre visage, votre cou, vos bras, vos jambes avec un linge humide ou un vaporisateur);
- ◆ **Passez si possible 2 à 3 heures dans un endroit frais. En cas de fortes chaleurs, n'hésitez pas à vous rendre dans des lieux rafraîchis;**
 - ◆ **En dehors de ces lieux, n'hésitez pas à vous rendre dans un supermarché de proximité où les rayons frais vous procurent de la fraîcheur;**
 - ◆ **Demandez de l'aide.**

NUMÉROS UTILES

- Canicule Info Service 0 800 06 66 66**
Samu 15
Pompiers 18 (01 48 83 25 40)
Police Nationale 17 (01 45 14 82 00)
Police Municipale 01 48 85 75 75
(en fonction des horaires d'ouverture)
Hôtel de Ville 01 49 76 60 00
(en fonction des horaires d'ouverture)

ECO HARDWARE

EXPERTS DÉPANNAGE INFORMATIQUE



Dépannage
d'Ordinateurs
Maintenance



Récupération
de données



Sécurité
informatique



117 rue Diderot - 94500 CHAMPIGNY SUR MARNE
Du lundi au vendredi de 10h à 18h. Samedi de 11h à 18h

www.eco-hardware.fr
09 53 97 88 12



SIRET : 61377600010

Qui?

livre des repas de qualité à domicile

des menus classiques ou de régime

frais, savoureux et équilibrés

7 jours sur 7

15,90 € le repas soit 10,64 € après déduction fiscale

APPÉTITS® & ASSOCIÉS



www.appetits-associes.fr

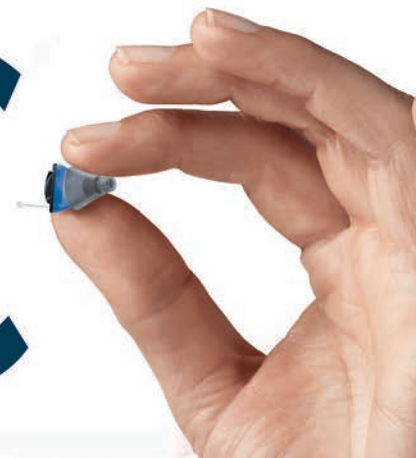
Pour commander
01 70 611 960
(prix d'un appel local)*



RÉFORME 100% SANTÉ • 100% ACCESSIBLE POUR TOUS

Vos appareils auditifs *sans reste à charge**

0€



ESSAI GRATUIT & SANS ENGAGEMENT 30 JOURS

AUDIO SPHERE

12 RUE DE PARIS - JOINVILLE LE PONT
BILAN AUDITIF GRATUIT AU 01.41.95.22.11



GARANTIE
4 ANS



SUIVI & RÉGLAGES
INCLUS



TIERS-PAYANT
MUTUELLES, CMU



SOLUTIONS
INVISIBLES

FÊTE DES SPORTS // ÉDITION 2021 ADAPTÉE



Cette année la fête des sports n'aura pas lieu sous sa forme traditionnelle. Pour faire face au contexte sanitaire actuel, elle se réinvente et s'adapte sur trois journées, le samedi 20 juin, le mercredi 23 juin et le samedi 26 juin avec des animations très variées.

Le meeting national organisé par l'ACPJ constitue le premier rendez-vous de cette fête des sports, samedi 20 juin.

Le mercredi 23 juin, le sport prendra ses quartiers au cinéma Prévert avec deux séances thématiques. La première pour les familles à 15h. La deuxième à 19h30 pour tout public. Les films ne sont pas connus à l'heure du bouclage du Mag'Zine. Découvrez-les sur le site internet de la Ville.

Le samedi 26 juin, Joinville fête le sport. Les associations seront à l'honneur en proposant des animations réparties dans la Ville. Au programme, un tournoi de football organisé par le Racing Club de Joinville au city stade de la résidence Espérance (Bar-

busse) ou encore des activités multisports proposées par l'AJISC sur le parvis du gymnase Lecuirot.

Le parvis de l'hôtel de Ville accueillera quant à lui le Shizen Sport Truck avec des pratiques sportives libres animées. Toujours sur le parvis, le Boxing club de Joinville donnera des cours en plein air et l'Art du Bérimbau Capoeira effectuera ses passages de grade en plein air.

Dans le reste de la Ville, le parc du Parangon accueillera un tournoi de handball animé par le JHBA.

Sur l'île Fanac, l'AMJ proposera des initiations à l'aviron, tout comme Joinville Eau Vive pour le canoé-kayak. Elangym donnera ses cours sur la pointe de l'île Fanac.

ATHLÉTISME // ACPJ

L'Athlétique Club Paris Joinville organise un meeting National le dimanche 20 juin et un deuxième meeting en soirée le jeudi 1^{er} juillet. Sprint, demi-fond et sauts sont notamment au menu pour le grand retour des meetings en plein air. Les deux meetings ont reçu le label régional.

Le meeting du 20 juin porte le label « national à thèmes ». Il verra des athlètes de niveau national fouler le tartan de la piste du stade Garchery.

Trois épreuves seront primées sur invitation, le 100m féminin, 400m haies féminin et la longueur masculin. Le 100m masculin malvoyants se courra également sur invitation, avec la présence du Joinvillais Bacou Dambakaté, qualifié pour les Jeux paralympiques de Tokyo.

Le programme du dimanche matin : 1500m H&F, 110m haies H, 100m haies F, 100m H, Hauteur H&F, Longueur F, Marteau H&F

Le programme du dimanche après-midi : 400m haies H&F (400m haies féminin national sur invitation), 400m H&F, 100m F (course nationale sur invitation), 100m H malvoyants (course sur invitation), 800m F, Longueur H (concours national sur invitation), Triple saut F, Disque H&F, Poids H&F.

Jeudi 1^{er} juillet, un meeting de soirée portant le label régional se courra à Joinville avec au programme : 100m H&F, 200m H&F, 400m H&F, 3000m marche F, 5000m marche H, Longueur H&F, Hauteur H&F, Marteau H&F, Poids H&F.



07:00	
08:00	DU 9 AU 20 JUIN*
09:00	 <p><i>L'apéro</i> c'est comme le dîner : vous n'auriez pas idée de <u>manger tous les soirs</u> la même chose.</p>
09:4	
11:00	
11:30	
13:00	
14:00	
5:5	<div style="background-color: red; color: white; padding: 5px; display: inline-block;">- 50 %**</div>
17:00	<div style="background-color: red; color: white; padding: 5px; display: inline-block;">SUR LE 2^{EME} ARTICLE.</div>
18:00	

L'APÉRO x MONOPRIX
22 RUE DE PARIS - JOINVILLE-LE-PONT
DU LUNDI AU SAMEDI DE 8H30 À 21H, LE DIMANCHE DE 9H À 12H50
PARKING 1H30 GRATUITE

* Les 13 et 20 juin, uniquement pour les magasins ouverts le dimanche. ** Remise immédiate en caisse sur le moins cher des 2 produits aux choix. Offre non cumulable avec toute autre offre ou promotion en cours. Monoprix - SAS au capital de 78 365 040 € - 14-16, rue Marc Bloch - 92110 Clichy - 552 018 020 R.C.S. Nanterre. Pré-pressé : [e!pev](#)

POUR VOTRE SANTÉ, MANGEZ AU MOINS CINQ FRUITS ET LÉGUMES PAR JOUR. WWW.MANGERBOUGER.FR

L'Atelier placard

www.atelier-du-placard.fr
29, avenue Ledru Rollin
94170 Le Perreux-sur-Marne
01 41 93 15 35

Dressing - Soupente
Placard - Bibliothèque



Fabricant
sur
mesure



ALTIMETER
ARCHITECTURE D'INTÉRIEUR

A l'écoute de vos envies, notre agence se charge de la conception de votre projet. En tenant compte de vos souhaits, nous vous accompagnons jusqu'à la réalisation.

06.19.07.14.93

53 bis Quai de la marne, 94340 Joinville le Pont - infos@altimeter.fr

VISION 2000 // AUDITION 2000

47 AVENUE ROGER SALENGRO - CHAMPIGNY-SUR-MARNE À 2 MINUTES DE JOINVILLE-LE-PONT (FOURCHETTE DE CHAMPIGNY)



1 PAIRE DE LUNETTES ACHETÉE
= 1 PAIRE OPTIQUE OU SOLAIRE*

OFFERTE

POSSIBILITÉ DE RENDEZ VOUS AVEC UN OPHTALMOLOGUE
SOUS 24 H (MÊME LE DIMANCHE)



ESSAI
GRATUIT

APPAREILS AUDITIFS
REMBOURSÉS INTÉGRALEMENT
PAR TOUTES LES MUTUELLES ET CMU*

POSSIBILITÉS DE PAIEMENT EN PLUSIEURS FOIS

01 42 83 60 65

OUVERT LE DIMANCHE JUSQU'À 14H30

À VOTRE SERVICE DEPUIS PLUS DE 40 ANS

WWW.VISION2000GENT.FR - PRISE DE RDV POSSIBLE SUR DOCTOLIB.FR

* voir conditions en magasin

NOUVELLES ENTREPRISES

Sandrine Levin
Naturopathe
Thérapeute bioénergéticien
 14 avenue du Président Wilson
 06 62 50 94 60
 Sandrine.sirene@gmail.com
 www.sandrinelevin.com

Sont citées les entreprises récentes qui ont signalé leur création au Service Développement économique de la Ville de Joinville-le-Pont Hôtel de Ville- 23 rue de Paris 94340 Joinville-le-Pont Tél : 01 49 76 60 67/ 06 09 11 96 96

**Notre Ville,
 nos commerces !
 Soutenons- les !
 Consommons
 local.**



*La Boutique
 Éphémère*

Du lundi 31 mai au dimanche 6 juin

Un têtard deux crapules - Création d'objets de décoration et de bijoux
See U sewn - Confections personnalisées pour tous les âges

Du lundi 7 au dimanche 13 juin

By Paula
 Sacs et accessoires faits main
Sylvie Auffret
 Bijoux en micro-macramé

Du lundi 14 au dimanche 20 juin

Marina - Prêt-à-porter et accessoires pour femmes

Du lundi 21 au dimanche 27 juin

Les ours de Brigitte
 Création d'ours faits main
Catherine Lignier
 Création de sacs à main en liège

Du lundi 28 juin au dimanche 4 juillet

Actu'shop - Sacs à main, foulards, écharpes, chapeaux

La Boutique éphémère*

5 allée Henri Dunant
 lundi 14h à 19h • mardi au samedi 10h à 19h • dimanche 10h à 13h
 Renseignements 06 09 11 96 96
 * Sous réserve des consignes sanitaires



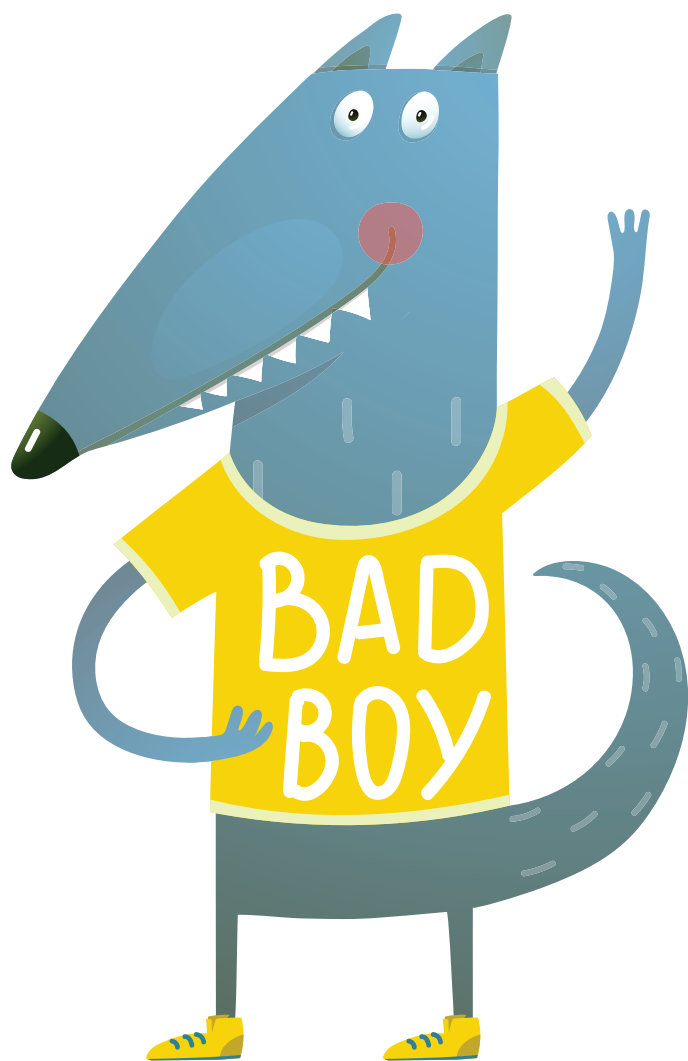
CHÉQUIERS MARCHÉ

**15 € pour 30 €
 d'achat**

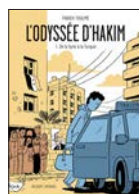
Le samedi 19 juin sur le marché Gallieni et le dimanche 20 juin sur le marché Place 8 du mai, une opération pouvoir d'achat aura lieu. Des chèquiers d'une valeur de 30 euros valables sur tous les stands seront en vente à 15 euros, soit 15 euros offerts. L'achat des chèquiers est limité à un par famille et le chèque doit être utilisé en une seule fois, aucune monnaie ne pouvant être rendue dessus. Le stand de vente se trouvera devant le supermarché Biocoop pour le marché Gallieni et au centre du marché pour la place du 8 mai 1945.

DES BD ET DES ROMANS

La Bibli reste ouverte mais, malgré l'évolution sanitaire, la consultation sur place n'est pas encore possible. Retrouvez toutes les infos : les horaires, modalités d'inscriptions, le catalogue et l'agenda des animations sur labibli-joinville-le-pont.fr ou www.joinville-le-pont.fr.



ADULTE



L'ODYSSÉE D'HAKIM

Fabien Toulmé
Ed. Delcourt

L'odyssée d'Hakim est une trilogie. L'auteur retrace le parcours de Hakim, jeune syrien contraint de quitter son pays au début de la guerre en 2012. Le périple d'Hakim durera 3 ans avant de pouvoir s'installer en France. Cette BD témoignage est bouleversante. Tout comme l'auteur, on apprend à mettre un visage sur le terme générique de « réfugiés ». Chacun a bien sûr son parcours personnel mais tous ont dû prendre la décision de fuir leur pays pour éviter le pire. Hakim part quand sa pépinière est saccagée, et son frère arrêté après une manifestation. Ses parents et ses autres frères et sœurs espèrent qu'il trouvera une vie meilleure en s'enfuyant. C'est un jeune homme qui quitte sa famille à regret. Et c'est un homme qui a beaucoup vécu qui s'installera en France, avec sa femme et ses 2 enfants. Entre

temps, Hakim aura tenté de survivre dans de nombreux pays, cherché du travail, rencontré des amis et des gens sans scrupules. Son odyssee est une ode à la vie et nous touche par son humanité et son universalité.

ENFANT



FILLE DE L'UN, FILLE DE L'AUTRE

Charlotte
Moundlic
Ed. Ecole des Loisirs

Roman à partir de 9 ans
Quel enfant de divorcés n'a pas rêvé de voir ses parents s'aimer à nouveau et revivre ensemble ? Pauline est bien décidée à réussir cet exploit. En vacances forcées au bord de la mer avec son père, sa nouvelle compagne et sa fille, elle attend les instructions de sa sœur pour se lancer dans l'opération. Mais sa sœur, occupée loin de là, tarde à se lancer dans le projet et Pauline ne peut compter que sur elle-même. A cours d'idée, elle va néanmoins trouver une alliée inattendue...
Ce roman est aussi disponible en version numérique sur Bibliovox.



**LE CHEVALIER
BLANC**
Michaël Escoffier
Ed. Frimousse

Album à partir de 4 ans

Blanc est un chevalier qui fait son devoir : il sauve les princesses des méchants dragons. Aujourd'hui, la princesse qu'il veut secourir le repousse vigoureusement. Obs-tiné, Blanc regrettera peut-être d'avoir trop insisté...

JEUNE



**LA BELLE
SAUVAGE**
Philip Pullman
Ed. Gallimard

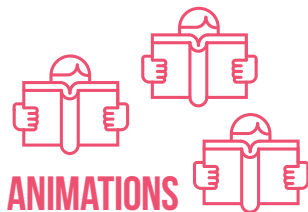
Vingt ans après avoir quitté Lyra dans le classique de littérature jeunesse qu'est devenue « A la croisée des mondes », nous la retrouvons mais cette fois lorsqu'elle est bébé. Ce premier tome, nous emmène sur les pas de Malcom, un garçon de 11 ans très astucieux et d'Asta, son daemon. Ces deux-là se prennent d'affection pour la petite Lyra et vont tout faire pour la protéger des nombreuses convoitises dont elle fait déjà l'objet. C'est un véritable délice que de se retrouver de nouveau propulsé dans le monde imaginé par Philip Pullman. Ambiance, rythme, personnages, le premier volume de sa toute nouvelle Trilogie de la Poussière tient ses promesses ! Le deuxième volume est déjà disponible à La Bibli.



**JE SUIS TON
SECRET**
Marc Cantin
et Clémentine
Bouvier
Ed. Clair de Lune

BD à partir de 12 ans

Manah mène une vie tranquille entre le lycée et ses cours de karaté, jusqu'au jour où elle s'aperçoit que quelqu'un lui écrit des messages prémonitoires sur son agenda. Quand elle lit un message annonçant la mort de son meilleur ami Lilian, Manah décide de le sauver puis de trouver l'auteur de ces messages ... Une BD en 3 tomes mêlant thriller et fantastique.



ANIMATIONS

Inscription par téléphone au 01 49 76 60 32 ou par e-mail à bibli@joinvillelepont.fr

APRÈS-MIDI JEUX DE SOCIÉTÉ EN LIGNE

Dans le cadre de la Fête Mondiale du Jeu, la ludothèque et la bibliothèque vous proposent une après-midi jeux de société en visioconférence ! Testez votre habileté avec un Pictionary, aiguisez votre œil avec Kaleidos ou testez vos talents d'espion avec Codenames...
Samedi 5 juin • 14h30 à 16h. À partir de 8 ans. Sur inscription.

DES LECTURES POUR L'ÉTÉ

Vous préparez vos vacances et vous vous demandez quels livres emporter. Heureusement, vos bibliothécaires vous ont préparé une sélection de coups de cœur pour passer un bel été !

Samedi 12 juin • 14h30 à 16h. Public adulte. Sur inscription



PRÉSENTATION DE PODCASTS

Si le terme "podcast" vous semble tout droit venu d'ailleurs, c'est qu'il est grand temps de participer à un atelier en visioconférence ! Découvrez ce qu'est un podcast, comment ça marche, comment les écouter ou les télécharger sur vos appareils, et une sélection des podcasts préférés de vos bibliothécaires !
Samedi 26 juin • 15h à 16h30. Tout public. Sur inscription.



LA
BIBLI
BILI

RAPPEL DES HORAIRES D'OUVERTURE

MARDI

13h30 - 17h45

MERCREDI

10h - 12h / 13h30 - 17h45

VENREDI

13h30 - 17h45

SAMEDI

10h - 12h / 13h30 - 17h45

Contactez l'équipe de la Bibli au **01 49 76 60 32**.

Il vous est toujours possible de rendre vos documents via la boîte de retours située en façade de Mairie, 24h/24h et 7 jours sur 7 !

S'INSCRIRE À LA BIBLI

Pour emprunter des documents ou accéder aux ressources numériques, vous devez être inscrit à La Bibli. Pour cela, il est possible de vous inscrire en ligne : envoyez votre formulaire d'inscription complété et signé, avec votre pièce d'identité (photo ou scan), par e-mail à :
bibli@joinvillelepont.fr

_ CONCERT _

NOËMI WAYSFELD

Musiques du monde

Pour la reprise des spectacles vivants, la Scène Prévert accueille Noëmi Waysfeld.

Si elle a exploré les chants russes et portugais, l'artiste a étudié le Yiddish, objet de son cinquième album, Soul of yiddish, qui mêle chansons traditionnelles et compositions originales.

“ Je navigue sans cesse entre musique populaire et musique savante, sans percevoir de frontières réelles entre ces musiques, tentant de percer les codes des unes et des autres pour mieux les faire se rencontrer. Pour moi, chanter en yiddish entourée par des musiciens classiques est devenu une évidence ”, c'est ainsi que Noëmi Waysfeld explique son approche artistique, qui la fait voyager entre les musiques et les cultures, embarquant avec elle les spectateurs. *Soul Of Yiddish* donne à entendre parmi les plus belles chansons yiddish, ainsi que des compositions originales sur les poèmes de Rivka Kopé, dont l'écriture est puissamment habitée, et enfin quelques chants liturgiques.

Ce nouvel album, Noëmi Waysfeld l'a construit avec la violoniste Sarah Nemtanu, le guitariste Kevin Seddiki, le violoncelliste Christian-Pierre La Marca et le contrebassiste Antoine Rozenbaum.

Sur scène, ils déballent les trésors des chansons yiddish traditionnelles et originales, sous la forme d'une rêverie libre et solaire.

Bercée dès le plus jeune âge par la musique classique, le jazz et les musiques traditionnelles, Noëmi Waysfeld ne recherche pas le succès, ni à plaire à tout prix. Elle avance, sans concessions, spectacle après spectacle, disque après disque. Chaque projet constitue pour elle une exploration et l'étape d'un voyage pour comprendre, élucider, gravir la pente de la vie.

Sur toutes les scènes où elle se produit, Noëmi Waysfeld suscite le même engouement. Le charme opère, puissant et irrésistible.

CONCERT MUSIQUES DU MONDE

Vendredi 11 juin à 20h30

Scène Prévert • Tarif C > 5 à 10€

Protocoles sanitaires à respecter* à partir du 9 juin // Une place laissée vacante de part et d'autre de chaque spectateur, les personnes arrivant ensemble (couple, famille...) pourront s'asseoir côte à côte, en maintenant une place vacante de part et d'autre dans la limite de six personnes. La capacité d'accueil (jauge) passe à 65%. Le port du masque est obligatoire à partir de 11 ans y compris durant la séance, il est recommandé entre 6 et 10 ans. Le couvre-feu est repoussé à 23h, les séances de cinéma retrouvent donc leurs horaires habituels (mercredi et samedi 15h et 20h30, dimanche 15h et 18h30).

**“ Des chansons yiddish
traditionnelles et originales
avec des musiciens classiques ”**





**CENTRE ÉQUESTRE
OUDINOT**
22 AVENUE OUDINOT
JOINVILLE LE PONT
94 48 89 92 62





**CENTRE ÉQUESTRE
OUDINOT DE JOINVILLE**

SHETLANDS / DOUBLES PONEYS / CHEVAUX

Avec une cavalerie composée de 30 têtes dont 9 chevaux, 10 double-poneys et 11 poneys shetlands, le Centre Equestre Oudinot en a pour tous les goûts.

Confirmé ou débutant, téméraire ou prudent, vous trouverez certainement le compagnon idéal pour vos séances d'équitation dans un environnement agréable à proximité des bords de Marne !

Centre Equestre Oudinot, club familial et atypique situé au pied du pont de Joinville-le-Pont en plein cœur du quartier de Polangis.

Profitez de nos installations au cœur du formidable quartier Polangis à Joinville-le-Pont et perfectionnez votre pratique de l'équitation dans un cadre familial et chaleureux !






CENTRE EQUESTRE
22 AVENUE OUDINOT 94340 JOINVILLE LE PONT
01 48 89 92 62 - centreequestreoudinot@hotmail.fr



**MAISON &
SERVICES**

entretien du domicile





Ménage



Repassage



Jardinage



Vitres



MAISON & SERVICES JOINVILLE-LE-PONT
1-3 rue Jean Mermoz - 94340 JOINVILLE LE PONT
09 81 01 94 00
msjoinville@maison-et-services.com
RCS CRÉTEIL 492 566 476

*Selon Loi de finances en vigueur

Conjuguer vie sociale
et vie personnelle

Je me **sens bien** chez moi avec le
soutien de personnels **compétents**
J'ai de la **visite**, je me sens **entourée**

J'ai choisi un Service à Domicile **ABCD**



A Joinville
01 49 76 60 85



A Saint Maur
01 41 81 18 14



Dans le 94
01 41 81 18 13





www.abcd94.fr

_ RENAN LUCE _

ENFIN EN SCÈNE PRÉVERT

Trois fois reporté, le concert de Renan Luce est confirmé. Si la jauge est limitée, la joie d'accueillir enfin l'artiste en Scène Prévert est partagée au-delà de ceux qui seront présents le 18 juin.

A tout juste quarante ans, l'auteur de *Repenti*, du *Clan des miroirs* et *D'une tonne à un tout petit poids*, a publié un quatrième album, qui porte son nom. Les arrangements de cet opus rappellent sans ambiguïté les années soixante.

Avec cet album éponyme introduit par le single *Au début*, Renan Luce signe onze chansons, fruit de trois années au cours desquelles se sont entrechoqués les tourments du cœur et les élans de la musique. L'artiste ouvre à son public un journal intime où il se livre tout entier avec ses doutes, ses creux et ses renaissances.

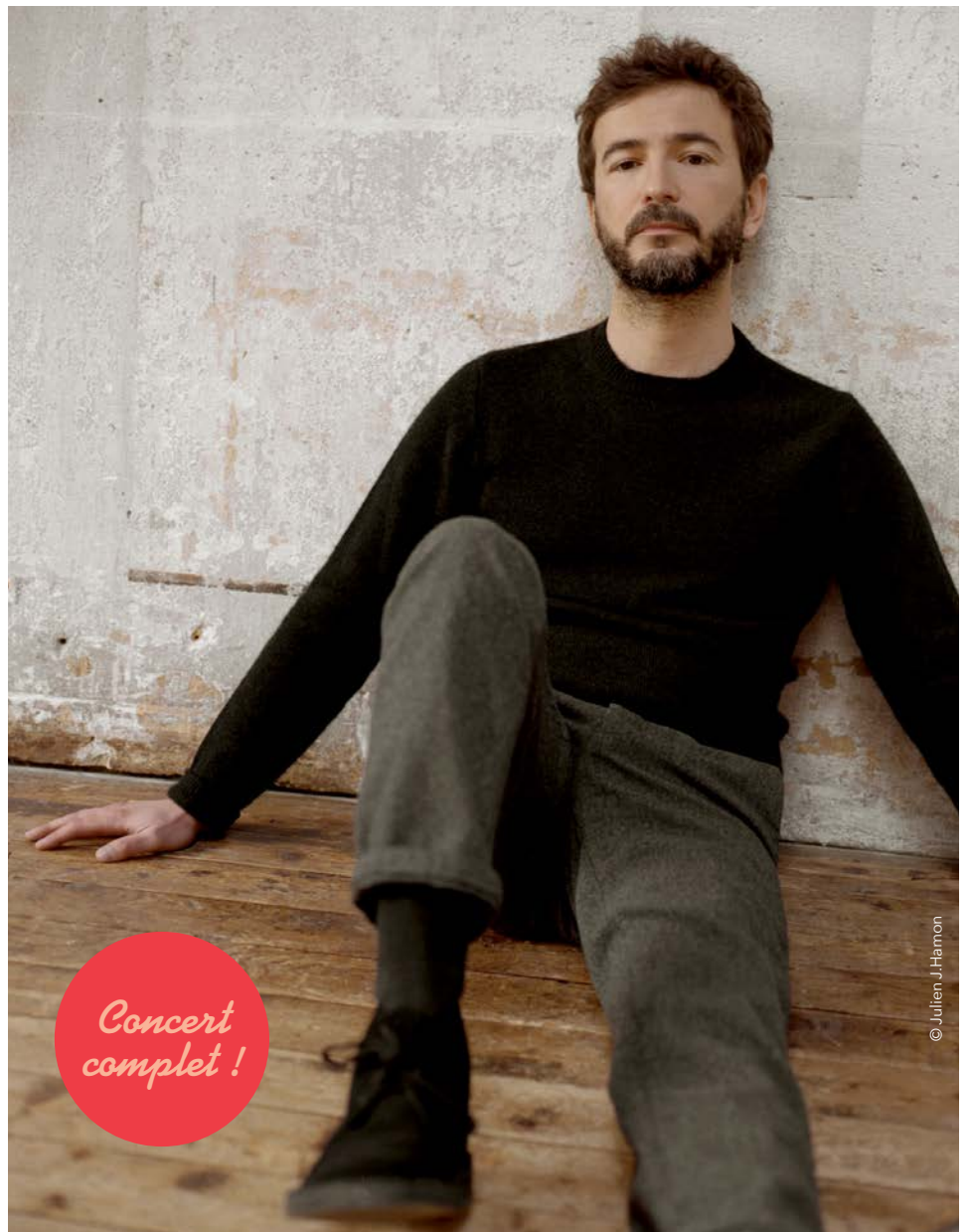
Le concert était initialement prévu le 13 mars, le 28 novembre et le 19 décembre 2020. Trois fois annulé, il se déroulera le 18 juin 2021 à 20h30.

La restriction de jauge ne permet d'accueillir que les personnes déjà munies de billet. Le spectacle est donc considéré comme complet. Les billets ont été réimprimés pour qu'y figure la bonne date et devront être récupérés en amont par les spectateurs selon les conditions qui leur ont été communiquées, afin de ne pas saturer la billetterie le soir même.

VARIÉTÉ FRANÇAISE

Vendredi 18 juin 20h30 • Scène Prévert

Protocoles sanitaires à respecter* à partir du 9 juin // Une place laissée vacante de part et d'autre de chaque spectateur, les personnes arrivant ensemble (couple, famille...) pourront s'asseoir côte à côte, en maintenant une place vacante de part et d'autre dans la limite de six personnes. La capacité d'accueil (jauge) passe à 65%. Le port du masque est obligatoire à partir de 11 ans y compris durant la séance, il est recommandé entre 6 et 10 ans. Le couvre-feu est repoussé à 23h, les séances de cinéma retrouvent donc leurs horaires habituels (mercredi et samedi 15h et 20h30, dimanche 15h et 18h30).



Plomberie - Chauffage - Carrelage - Peinture
Rénovations habitations



SERGE ROBIN
CUISINES SALLES DE BAINS DECORATION

63, avenue Galliéni - 94340 Joinville
Tél. : 01 48 86 74 90 - Port. : 06 12 41 18 76
Fax : 01 48 86 60 66

CHARTRE QUALITE
QA
Chambre de métiers 94

Artisan
Confiance

Artisanat
Première entreprise de France

RGE
QUALIBAT



LE COMPAGNON DU TOIT
Vous avez fait le bon choix


COUVERTURE - CHARPENTE - ISOLATION
GOUTTIÈRES - RAMONAGE
MAÇONNERIE - RAVALEMENT

VELUX
INSTALLATEUR
CONSEIL

10 ANS

DEPLACEMENT ET DEVIS GRATUITS

6, rue des clamarts - 94130 Nogent sur marne
Tél. : 01 48 93 03 09 - 06 22 07 71 38



Rebillon
POMPES FUNEBRES & MARBRERIE
DEPUIS 1811

Pompes Funèbres REBILLON
Services Funéraires et Marbrerie depuis 1811
À votre écoute pour rendre hommage à ceux que vous aimez

Organisation d'obsèques personnalisées, marbrerie & gravure,
contrats obsèques, fleurissement & entretien de sépultures

VOTRE AGENCE À JOINVILLE
9 avenue des Familles
94340 Joinville-le-Pont (à côté du cimetière)
Permanence Décès 24h/24 et 7j/7 - 01 48 83 43 41

Consultez notre site Internet : www.rebillon.fr

REBILLON - 50, Bd Edgar Quinet - 75014 PARIS - RCS 753216704 Paris - N° Orias 13001337

PROCHE DE VOUS
30
AGENCES
EN ÎLE-DE-FRANCE

BESOIN D'AIDE À DOMICILE ?
ADHAP organise tout dans les 48h !



l'aide à domicile
ADHAP
QUALICERT SGS
www.qualicert.fr

- Accompagnement
- Travaux ménagers
- Aide à l'hygiène
- Aide aux repas
- Aide à la mobilisation
- Garde de jour

Permanence téléphonique 7 j/7, 24h/24

Prestations effectuées sur :
Le Perreux - Alfortville - Charenton-le-Pont
Fontenay-sous-Bois - Joinville-le-Pont
Nogent-sur-Marne - Maison-Alfort
Saint-Mandé - Saint-Maurice - Vincennes

81, rue Dalayrac - 94120 FONTENAY-SOUS-BOIS
01 55 12 10 02
adhap94c@adhap.fr

Plus d'informations sur www.adhapservices.fr



PÉGAZ
01 47 06 14 50

57 av. Ledru Rollin
94170 Le Perreux-sur-Marne
contact@pegaz.fr
www.pegaz.fr

Dépannage, Entretien, Installation
de chaudières et de chauffe-eau à gaz
Contrats et Maintenance

Remplacement, Installation
de chauffe-eau électrique "ballon"
Ramonage conduits "gaz", Désembouage - Détartrage - Mise en conformité

Spécialiste chaudières
à condensation

RGE
PMG
Service de
Professionnel
Maintenance
Gaz

Saunier Duval
Toujours à vos côtés.

FRISQUET
Professionnel du Gaz

e.i.m. leblanc
Groupe Bosch

Chaffoteaux

_ SPECTACLE JEUNESSE _

LE MAGICIEN DES COULEURS

Les spectacles pour les enfants reviennent en Scène Prévert au mois de juin avec le magicien des couleurs. Un conte qui disperse des paillettes de couleur après une période bien grise.

Un Magicien et son assistant vont mettre un peu de couleurs dans un monde triste et gris. Au rythme de chansons et de tours de magie, nous revivons avec nos deux personnages la création de toutes les couleurs qui égayent notre monde. Wilfried Richard, qui a adapté et mis en scène ce spectacle, s'est inspiré de son fils pour la création. « Je lisais un soir le conte du « Magicien des Couleurs » à mon fils de deux ans, et j'ai vu la manière dont il était captivé face à cette histoire. Le style m'a plu, j'ai donc décidé d'en adapter une version théâtrale, destinée aux enfants. J'ai mis sur papier une recette qui me plairait, en tant que père, et qui plairait également à mon fils. Premièrement, de la participation. C'est toujours une émotion partagée que de voir

son enfant monter sur scène : la fierté d'un parent qui ne peut que constater que son enfant grandit et la fierté de l'enfant pour lui-même...

Deuxièmement, quelques intermèdes de magie, de la vraie. On ne peut décemment pas avoir un magicien comme personnage principal sans lui faire faire quelques tours... Enfin, un peu de chansons. Une guitare, deux voix et le tour est joué! » En mélangeant tous ces ingrédients, vous obtenez Le Magicien des Couleurs, un spectacle musical et « magique » pour chanter et s'amuser que l'on soit petit ou grand !

Places en vente sur le site de la Ville et au guichet.

Merci de privilégier la vente en ligne sur www.vostickets.net/joinville_billetterie



SPECTACLE JEUNESSE
15h le 30 juin • Scène Prévert
À partir de 2 ans

JUIN



Retrouvez la programmation du Cinéma Prévert sur le site de la Ville
<https://www.joinville-le-pont.fr/a-laffiche>

[La reprise du cinéma a déjà eu lieu mais la programmation des films diffusés doit s'adapter aux décisions des distributeurs pour la sortie des films.]

GUINGUETTE ÉPHÉMÈRE

TOUT L'ÉTÉ PLACE MOZART



Comme l'année dernière et face au succès rencontré, une nouvelle guinguette éphémère prendra ses quartiers d'été à partir du 2 juillet sur la Place Mozart. En journée, petits et grands pourront profiter des manèges sur place et d'un programme d'animations proposées par

les associations joinvillaises. Côté musique, des concerts live (Jazz Manouche) seront proposés les soirs des weekends, avec bien sûr le traditionnel bal pour danser jusqu'au bout de la nuit !

Côté restauration, en plus de la vente à emporter type snacking sucrée (crêpes, gaufres, glaces...) et salée (frites, burgers, hot dogs...) ouverte tous les jours, une carte menu servie à table et des soirées culinaires à thème seront proposées, sans oublier l'arrivée des brunchs dominicaux !

Du lundi au jeudi de 10h à 23h, les vendredis et samedis de 10h à minuit et les dimanches de 10h à 22h.

Fin des animations musicales (concerts) à 23h les vendredis et samedis, à 18h30 les dimanches.

Programme sur www.joinville-le-pont.fr

FORUM PETITE ENFANCE

RAM

LORS DU FORUM PETITE ENFANCE, VOUS POURREZ RENCONTRER

- Des assistantes maternelles agréées qui vous informeront sur leur profession;
- Des gardes d'enfants à domicile et des parents comme vous, en recherche d'une autre famille pour partager une garde à domicile;
- Des associations proposant baby-sitting ou gardes partagées;
- Les structures d'accueil collectif de la commune (municipales, associatives ou privées).

Les professionnelles du Service Petite Enfance et du Relais Assistantes Maternelles vous accueilleront pour cette matinée qui remplacera le Point Info Petite Enfance prévu initialement le 7 juin.
Contact RAM 01 48 83 96 34

Forum Petite Enfance, samedi 19 juin, de 9h30 à 12h

Maison des Associations, 2 place des Canadiens

ICI COMMENCE LA MARNE

STOP AUX DÉCHETS DANS LA MARNE

La Ville, associée au SIAAP et au Territoire, installe une promenade pédagogique et des macarons pour sensibiliser le grand public sur l'impact néfaste du jet de déchet dans la Marne sur la biodiversité et les cours d'eau qui finissent leur course dans les océans.

La Ville s'est associée au SIAAP (Syndicat interdépartemental pour l'assainissement de l'agglomération parisienne) pour réaliser une campagne de sensibilisation à la protection de la biodiversité de la Marne. Le SIAAP est l'organisme public qui transporte et dépollue chaque jour plus de 2 millions de m³ d'eaux usées domestiques, industrielles et pluviales pour rendre à la Seine et la Marne une eau plus propice à l'équilibre écologique du milieu naturel. En effet, s'il y a 50 ans, seules 3 espèces de poissons étaient recensées dans la Marne et la Seine, aujourd'hui ce sont 34 espèces qui vivent dans ces eaux. Ce sont ainsi 34 macarons en pierre de lave émaillés et plusieurs panneaux explicatifs qui seront installés courant juin sur les quais de la Marne, créant une promenade écologique à la découverte de la faune piscicole.



Le territoire Paris-Est Marne & Bois mène, quant à lui, un projet similaire sur l'ensemble du territoire qui compte plusieurs milliers d'ava-loirs dont les eaux finissent directement dans la Marne. Des macarons avec la mention "Ici commence la Marne, Merci de ne rien jeter" feront donc également leur apparition près des grilles et caniveaux joinvillais dès le 8 juin. Deux

projets, une même finalité : sensibiliser les gens et les responsabiliser. Les déchets en tout genre qui sont jetés dans les caniveaux, s'ils ne sont pas balayés, finissent rapidement dans les eaux de la Marne qui abritent une vie aquatique riche.

Alors ne jetez rien dans les caniveaux ou autres bouches d'égout, et préférez les poubelles !

Les gardons, truites et autres tanches qui vivent dans la Marne vous en remercient.

ÉLECTIONS DÉPARTEMENTALES ET RÉGIONALES

12 BUREAUX, 2 SCRUTINS

Les bureaux de vote seront dédoublés lors de ce double scrutin des 20 et 27 juin prochain. Il y aura donc sur le même site deux salles pour deux passages dans l'isoloir, pour les élections départementales et les élections régionales.



Anglofun

Nogent-sur-Marne Saint-Mandé Saint-Maur-des-Fossés

- cours d'anglais pour **ENFANTS** (dès 3 ans)
- petits groupes
- professeurs de **langue maternelle anglaise**
- méthode pédagogique créative & ludique
- Centre de préparation aux tests de **CAMBRIDGE**
- cours pour les enfants bilingues
- **ADULTES** : cours individuels & formation pro CPF
- Centre d'examen **TOEIC**



17 av. Gambetta, St Maur des Fossés

24 ter rue Théodore Honoré, Nogent

09 83 29 92 70 06 42 39 22 26

anglofun@gmail.com

www.anglofun.fr



Spécialiste des travaux urbains,
ASTEN propose à ses clients
les meilleures techniques et produits
pour optimiser les espaces de vie



TOUS TRAVAUX PRIVÉS ET PUBLICS
Voirie / Réseaux / Aménagement Urbain
Revêtements Enrobés / Asphalte
Couverture / Bardage / Façade
Etanchéité / Multicouche et Asphalte

DEVIS GRATUIT

50-52, Boulevard Saint-Simon

93705 DRANCY Cedex

Tél. : 01 46 85 85 83

Mail : agence.tp.idf@astengroup.com

PARKING HÔTEL DE VILLE

44 places
forfait soirée/nuit*

1 h gratuite/jour



***FORFAIT SOIRÉE 1€**
pour les véhicules arrivés après 19h
et partis avant 1h le lendemain

***FORFAIT NUIT 3€**
pour les véhicules arrivés après 19h
et partis avant 9h le lendemain

TANDEM SAVEURS NOMADES // CUISINE DE CHEF EN LIVRAISON

Tandem saveurs nomades, c'est une histoire de rencontres. D'abord celle de deux chefs, William Cabral et Cédric Carrico. Ce dernier a rencontré Julia Pilod, devant l'école Simone Veil où sont scolarisés leurs enfants. Derrière le tandem, nomade par ses saveurs, se cache un trio bien ancré à Joinville.

Cédric, 34 ans, a débuté la cuisine à 15 ans. Il passe son CAP, son BP et se forme auprès de chefs deux étoiles, Alain Pégouret et Michel Rostang. Sa rencontre avec le chef William Ledeuil marque sa carrière. « J'ai découvert le travail des agrumes et des épices thaï et japonaises, les modes de cuisson basse température pour créer une cuisine cosmopolite, légère et savoureuse. »

Cédric a dirigé une brigade durant trois ans au Royal Monceau, aux côtés du chef Nobu Matsuhisa. Il a travaillé aussi avec Thierry Marx, une rencontre commune à nos deux chefs.

Son CAP en poche à 17 ans, William, 29 ans, travaille avec le chef Eric Briffard au Georges V. « C'est là que j'ai appris à travailler des ingrédients japonais pour apporter des touches asiatiques aux classiques de la cuisine française. » Il peaufine ensuite son expérience au Céladon, restaurant étoilé, puis auprès de Thierry Marx, au Mandarin Oriental, à l'Etoile du Nord et au 58 Tour Eiffel.

Cédric et William se sont croisés professionnellement au Céladon et au Royal Mandarin. L'idée d'un projet commun est née de leur entente mais leur projet initial d'ouvrir un restaurant est mis à mal par la Covid. Les deux compères décident de lancer leur offre de restauration en livraison sur les communes proches de Joinville.

Pour réussir, Cédric et William disposent d'un atout en la personne de Julia Pilod. Julia et Cédric se sont rencontrés devant l'école Simone Veil où vont leurs enfants.

« Je connaissais déjà leur cuisine, j'y croyais », confie cette Joinvillaise dont les compétences en marketing s'avèrent très utiles.



« J'ai apporté mon expertise sur les aspects stratégiques en communication et en marketing », commente-t-elle. Julia travaille aussi sur la mise en place de l'image de marque et l'animation de la communauté que forment les clients de Tandem Saveurs Nomades.

LES CHEFS LIVRENT LES REPAS AUX CLIENTS

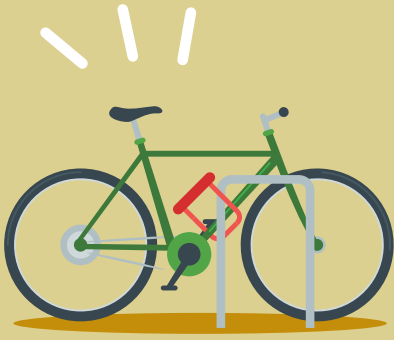
Pour la livraison, le tandem reste uni. Ce sont les chefs qui livrent les repas ! Une démarche économique mais aussi éthique, comme l'explique Cédric. « On n'aime pas l'idée que les livreurs soient exploités. » En attendant de recourir à des livreurs que le duo souhaite payer correctement,

ils livrent eux-mêmes. « Les clients apprécient d'échanger avec celui qui a préparé leur repas, c'est valorisant pour tout le monde », précise Julia.

Le tandem doit maintenant trouver un local car ils occupent des cuisines que des chefs leur prêtent, non loin de Joinville. « L'idéal serait de trouver un local pour y installer notre cuisine et de développer une offre de click and collect, en plus de la livraison ».

En attendant, on peut se faire livrer un de leur repas, pour découvrir les cuisines du monde, avec des produits frais, de saison, avec des menus à 14 € le midi et 25 € le soir.

<https://livraison.tandemsaveursnomades.fr>



ANTIVOL & MARQUAGE PRÉVENIR LE VOL

En France près de 500 000 vélos sont volés chaque année. Un bon antivol en U demeure la meilleure protection contre le vol. Les antivols pliants permettent d'attacher plus facilement le cadre à un point fixe.

Les petites chaînes et antivols fins qui coûtent quelques euros ne résistent pas plus de quelques secondes à un voleur équipé d'une simple pince. À éviter donc. Pour éviter tout vol, il faut toujours attacher son vélo, même pour une courte durée, même à l'intérieur. Un vélo doit toujours être attaché à un point fixe et ne pas être en contact avec le sol. Si la longueur de l'antivol le permet, il est préférable d'attacher le cadre et la roue avant au point fixe.

LE MARQUAGE, DISSUASIF, PERMET DE RETROUVER PLUS FACILEMENT UN VÉLO.

Afin de lutter contre les vols, le recel ou la revente illicite de bicyclettes, les vélos vendus neufs par des commerçants doivent faire l'objet d'un marquage depuis le 1^{er} janvier 2021. Cette obligation sera étendue aux vélos d'occasion vendus par des professionnels à partir du 1^{er} juillet 2021. Leur numéro unique sera inscrit dans une base de données répertoriant les identifiants pour retrouver plus facilement les propriétaires. Enfin, le prix des vélos, en particulier les vélos à assistance électrique, étant élevé, une assurance constitue une option afin d'être indemnisé en cas de vol.

RER V // V COMME VÉLO

Pas question ici de mettre son deux roues dans un wagon de RER. Il s'agit d'un réseau de 680 kilomètres de routes dédiées aux vélos pour se déplacer en toute sécurité en Ile-de-France. Une alternative à la voiture et aux transports en commun saturés.



Selon le collectif *Vélo Ile-de-France*, à l'initiative du projet, le projet de RER V est né d'un double constat. Celui tout d'abord d'une demande qui explose, avec des Franciliens toujours plus nombreux à vouloir se déplacer à vélo. Le RER V répond aussi à un besoin. Devant des routes congestionnées, des transports en commun de plus en plus saturés et des liaisons inter-banlieues compliquées, le vélo peut offrir aux habitants de la région une alternative de déplacement efficace et agréable, à condition de le rendre accessible à toutes et tous. Le projet a trouvé un écho favorable auprès de la Région qui a signé un accord sur un cahier des charges qui décrit les besoins auxquels devront répondre les aménageurs

en termes de création de tracés directs, de sécurité, de choix des revêtements ou encore de signalisation. Les études d'aménagement des axes prioritaires doivent être menées prochainement. L'objectif est de finaliser ce parcours de 680 km cyclables en 2030, selon la Région. Le financement devrait être pris en charge à hauteur de 300 millions d'euros par la celle-ci, soit 60% du coût total estimé à 500 millions. Les collectivités locales devraient financer le solde.

L'objectif est dans un premier temps de relier 5 axes prioritaires d'ici 2025, La Défense à Cergy-Pontoise (A1), Paris à Marne-la-Vallée (A2), Paris à Massy - Saclay - Plaisir (B3), Paris - Saint-Denis à Le Mesnil-Aubry (D1) et Paris - Choisy à Corbeil-Essonnes (D2).

L'ANIMAL DE COMPAGNIE, UN ÊTRE CHER

Selon la convention européenne pour la protection des animaux de compagnie du 13 novembre 1987, l'animal de compagnie se définit comme "tout animal détenu ou destiné à être détenu par l'homme, notamment dans son foyer, pour son agrément et en tant que compagnon". Cette définition est d'ailleurs reprise par le Code rural et de la pêche maritime.

L'animal de compagnie est un animal domestique particulier. Dès 1861, le juge a considéré que les animaux domestiques sont des êtres animés qui vivent, s'élèvent, sont nourris et se reproduisent sous le toit de l'homme et par ses soins, puis en 1875, qu'ils vivent sous la surveillance de l'homme (arrêts des 14 mars 1961 et 16 février 1895). Les espèces domestiques, listées par un arrêté ministériel, sont celles qui ont subi des modifications de sélection par l'homme. Ce qui distingue l'animal de compagnie des autres animaux domestiques, c'est l'affection que l'homme lui porte et sa détention dont l'unique objectif est la compagnie de son maître. Ce lien d'affection est protégé par le droit. Le maître possède un droit de vivre avec son animal. En application de la loi n°70-598 du 9 juillet 1970, un contrat de location ne peut contenir une clause visant à interdire un animal familial dans un local d'habitation sauf pour les locations saisonnières et les meublés de tourisme. Le maître possède un droit de voyager avec son animal entre les frontières de l'Union européenne avec son passeport sans mise en quarantaine. Le maître possède un droit de disposer des restes de son animal. Par ailleurs, le maître bénéficie de la réparation d'un préjudice d'ordre affectif entraîné par la mort de son animal (Cour de cassation, 16 janvier 1962), la perte et le vol. Ce préjudice se voit aggravé si le maître a vu son animal souffrir. La protection de ce lien d'affectation a pu conduire le juge

à appréhender les animaux de compagnie comme un membre de la famille en cas de divorce en attribuant un droit de visite et d'hébergement ou une pension alimentaire pour son entretien. Des parlementaires espagnols viennent de déposer une proposition de loi qui imposerait aux tribunaux de prendre en compte le bien-être de l'animal pour confier sa garde. Le droit français, bien que reconnaissant ce lien d'affection, émet certaines limites à l'assimilation de l'animal

à une personne, ce qui n'est pas le cas de tous les pays. Dans certains pays notamment aux Etats-Unis, il est possible de faire de son animal son héritier. Certains animaux sont donc légalement titulaire de leur fortune : le chat Balckie 25 millions de dollars, le Berger allemand, Gunther IV, 372 millions de dollars, le caniche Toby Rimes 80 millions de dollars, la poule Gigoo, 10 millions de dollars... Vous avez dit poule aux œufs d'or, ou chien en peignoir rose ?



PRÉSENTATION

DES ÉLUS

Nous poursuivons la présentation des élus du Conseil municipal à travers deux nouveaux portraits, de Liliane Reuschlein et Virginie Tollard

" Je serai à l'écoute des familles pour tenter de répondre au mieux à leurs attentes."



LILIANE REUSCHLEIN

Adjointe au Maire déléguée à la petite enfance

Croix-Rouge, Téléthon, AJAD, Liliane Reuschlein compte de nombreux engagements solidaires. L'adjointe au Maire déléguée à la Petite enfance est aussi impliquée depuis de nombreuses années dans la vie politique locale.

Liliane Reuschlein a fréquenté l'ancienne école maternelle du haut de Joinville avant d'aller à l'école élémentaire et au collège Charcot. Son parcours la mène ensuite au lycée « classique et moderne » de Champigny pour un Bac littéraire puis une Licence d'anglais. Elle renonce à son projet de devenir professeur d'anglais et entre dans un organisme de sécurité sociale. Elle y est chargée d'études juridiques. Nous sommes alors au milieu des années soixante-dix.

Durant cette décennie, elle s'implique à la Croix-Rouge. Formée au secourisme, à la réanimation et au secours routier, elle assure deux gardes par mois et intervient sur des accidents de la route. Un engagement qui prend fin avec la naissance de son fils Pierre en 1983, alors qu'elle s'est mariée l'année d'avant, évidemment à Joinville. Liliane Reuschlein s'implique ensuite dans la création d'une fédération

de parents d'élèves à Joinville, l'UNAAPE, dont elle est Présidente de 1987 à 1992.

« Durant ces années, j'ai côtoyé des élus. C'est ainsi que j'ai rejoint une liste municipale en 2001 puis je suis devenue administratrice de l'OPH. »

En 2005, elle quitte son emploi pour rejoindre l'Association Joinvillaise d'Aide à Domicile, qui a pour vocation principale le maintien à domicile des personnes âgées et handicapées.

« Pendant ces années, j'ai appris à m'occuper des séniors tout en développant les relations avec le CCAS. »

En 2014, un an avant de prendre sa retraite, elle soutient Olivier Dosne et devient Conseillère municipale déléguée aux Séniors. « Nous avons créé le conseil des séniors pour les impliquer davantage dans la vie de Joinville ».

En regardant un peu en arrière, Liliane Reuschlein observe une ville qui a bien changé. « En 2008, il y avait beaucoup à faire. Il y a eu un vrai renouveau. Nouveaux logements, nouveaux commerces, nouveaux équipements publics, plus de solidarité, une offre culturelle attrayante, plus de proximité avec notamment le Guichet Unique. »

Pour le mandat en cours, l'élue évoque sa délégation. « J'aborde la délégation Petite enfance qui m'a été confiée avec l'envie de poursuivre l'action menée par Jeannine Chéry, qui m'a précédée. Je serai à l'écoute des familles pour tenter de répondre au mieux à leurs attentes. »

Liliane Reuschlein va d'autre part poursuivre son engagement de longue date pour le Téléthon.

Pour le présent, l'élue à la Petite enfance n'oublie surtout pas de s'occuper de Charline, sa petite fille de trois ans et demi, « en cultivant avec bonheur l'art d'être grand-mère ».



" Nous avons, à Joinville, des projets très transversaux, sur la préservation du patrimoine, le développement durable, le sport, l'eau et la Marne, avec en point de mire les JO de Paris. "

VIRGINIE TOLLARD

Adjointe au Maire déléguée
à la Vie Scolaire et Périscolaire

Au bord de la Meuse, à Verdun où elle est née ou bien près de la Marne à Joinville, depuis son arrivée à l'INSEP en 1989, Virginie Tollard a toujours vécu près d'un cours d'eau pour pratiquer l'aviron en pleine nature.

Pour Virginie Tollard, l'aviron est une passion transmise par son père, entraîneur au Cercle Nautique Verdunois, et sa mère rameuse de haut niveau.

Virginie Tollard débute sur la Meuse. Après plusieurs titres de championne de France avec sa sœur jumelle, elle part à 16 ans en Sport études à Tours pour viser le haut niveau. Deux ans plus tard, elle arrive à l'INSEP. Elle suit des études STAPS pour devenir professeur d'EPS et sera retenue pour les qualifications olympiques en 1992 et 1996.

Son concours en poche, elle commence à enseigner dans le Val-de-Marne en 1994, à Choisy, au Perreux puis à Joinville au collège Jules Ferry depuis 2005.

Elle arrête sa carrière en 1997 avec de nombreux titres de championne de France, une médaille d'argent aux championnats du Monde et deux aux championnats d'Europe. Elle s'installe définitivement à Joinville. L'année suivante, son fils Alexandre naît, avant Pauline en 2000 et François en 2002. Pauline, médaillée internationale en aviron, prolonge la lignée sportive de la famille.

« Avec le père de mes enfants, nous avons toujours cherché à leur transmettre cette culture de l'effort et du dépassement de soi. Chacun d'eux le décline à sa façon, et c'est ma plus grande fierté. »

En 2005, jeune maman, elle cherche d'autres défis. Secrétaire de la PEEP, association de parents d'élèves, elle s'engage en politique. Elle prend sa carte à l'UMP et se mobilise pour les élections présidentielles.

En 2007, elle rencontre Olivier Dosne et rejoint sa liste. Elle devient adjointe au Maire à la Vie scolaire et Périscolaire, forte de cette proximité avec les enseignants et les parents. Une délégation qu'elle occupe encore aujourd'hui.

« J'ai mis beaucoup d'énergie dans la gestion des écoles. Je suis fière de l'agrandissement de la maternelle Polangis, des 100% de Vidéos Projecteurs Interactifs dans toutes les classes, ou des potagers pédagogiques. Nous avons aussi posé des paniers de basket, enseigné le bridge, le tennis, l'aviron à l'école et aujourd'hui la Langue des Signes Français. »

L'élue, qui aime particulièrement le contact, insiste sur la dimension transversale et collective de sa délégation.

« Monter un projet implique différents services municipaux, en lien avec l'Education Nationale, les directeurs, les Fédérations de Parents d'élèves, les animateurs, c'est passionnant. »

En tant que vice-présidente de l'intercommunalité Paris Est Marne & Bois, en charge de l'eau et de l'assainissement, Virginie Tollard met la Marne et sa préservation en avant, comme le projet de pose de pierres émaillées à côté des avaloirs de rues, pour sensibiliser au non rejet des déchets qui finissent à la rivière et en mer.

Pour le mandat en cours, Virginie Tollard s'inscrit dans une dynamique de projets et de challenges où elle aime embarquer les autres. Des projets ou le sport de haut niveau n'est jamais loin.

LIBRE

EXPRESSION



JOINVILLE AVEC VOUS

[24 élus]

A lors que le déconfinement progressif de notre pays s'engage, les élus de l'équipe municipale souhaitent à l'ensemble des restaurateurs, des commerçants et aux acteurs du milieu culturel une excellente reprise.

Leurs activités sont essentielles et contribuent grandement à l'art de vivre à la française que nous chérissons tant. De même, nous pouvons dire que l'ensemble de ces acteurs contribuent à un certain art de vivre Joinvillais et nous sommes si heureux de pouvoir enfin les retrouver. Au plus fort de la crise sanitaire, la municipalité s'est montrée particulièrement active en proposant des mesures économiques et sociales afin de soutenir l'ensemble des Joinvillais touchés par les conséquences de cette pandémie.

Dans le même esprit, la ville de Joinville-le-Pont a anticipé le déconfinement progressif de notre pays et a adopté, lors du conseil municipal du 12 avril dernier, la prolongation de la gratuité des redevances d'occupation du domaine public liées aux droits de voirie pour les

commerçants jusqu'au 4 octobre 2021. De plus, nous nous mettons en relation avec les différents restaurateurs désireux d'étendre leurs terrasses afin de leur permettre de travailler dans les meilleures conditions possibles.

Aussi, l'ensemble du service public communal s'adapte à ce déconfinement par palier et nous sommes heureux de la réouverture de notre cinéma depuis le 19 mai et de la Scène Prévert qui accueillera ses premiers événements dès le début de ce mois de juin. Bien évidemment, l'ensemble de ces activités respecteront les différents protocoles sanitaires et nous espérons vous y retrouver nombreux dans le respect des gestes barrières.

Par ailleurs, l'École Municipale des Arts accueille de nouveau ses élèves majeurs et mineurs en présentiel pour les cours de musique, d'art dramatique et de poterie céramique. Si les élèves mineurs en danse ont pu reprendre en présentiel, nous attendons avec impatience le 9 juin, sous réserve de la parution d'un décret, afin que les élèves majeurs puissent également retrouver le bonheur de la pratique à l'EMA.

Ce déconfinement progressif est également l'occasion pour vous de profiter pleinement de votre ville avec notamment la location de bateaux électriques au port de plaisance de Joinville-le-Pont, les manèges installés Place Mozart, Place de Verdun et Place du 8 mai 1945, ou encore du « passeur de rives », proposé par l'association Au Fil de l'Eau, entre Nogent-sur-Marne et notre ville qui reprend du service jusqu'au dimanche 26 septembre. Nous espérons vivement que cette période de déconfinement progressif sera l'occasion pour les Joinvillais de se retrouver dans le respect des gestes barrières et nous avons hâte d'aller à votre rencontre dans les différents lieux de vie désormais ouverts à tous.

Nous vous souhaitons à toutes et à tous un excellent mois de juin !

Les Élus de Joinville avec Vous

NOUVEL HORIZON

[4 élus]

Budget 2021 : payer autant pour avoir moins !

Les bouleversements que nous connaissons depuis plusieurs années, et particulièrement la crise du coronavirus, nous interrogent sur nos modes de vie. Quelles réponses immédiates aux crises peut-on apporter ? Comment les éviter ? Quels sont nos leviers au niveau local ? Les premières réponses à ces questions devraient se trouver dans le budget 2021 de la ville, à propos duquel nous avons fait part de nos priorités. Ce budget doit notamment apporter des réponses à la crise sanitaire et sociale.

Les finances de la commune offrent la possibilité de mettre en place de nouvelles actions à destination de ceux qui subissent de plein fouet la crise (perte d'emploi, baisse des revenus, difficultés psychologiques, ...). En lien avec le Centre Communal d'Action Sociale et les associations locales, une réflexion doit être engagée pour créer et adapter nos dispositifs. La ville doit augmenter le budget alloué à la politique sociale : n'attendons pas que la situation s'aggrave pour agir ! elle doit s'inscrire dans une transition sociale, démocratique en proposant un plan dédié à ces thèmes.

Nous devons avancer sur la rénovation énergétique des équipements publics ; accélérer notre investissement en matière de mobilité ; mettre en place le stationnement résidentiel ; définir des objectifs ambitieux en matière de végétalisation de la ville (cours d'école et espaces publics) moins de béton et plus de jardins ; réinventer des actions en direction des jeunes, en mettant l'accent sur la citoyenneté, l'éducation, la culture et le sport plutôt que supprimer le service jeunesse.

Il faut aussi saisir les opportunités offertes par le plan de relance de l'Etat : de nombreuses subventions existent : soutien aux

commerces de proximité, aux jardins partagés, aux travaux d'isolation des bâtiments publics, à l'instauration d'espaces de coworking, ... La ville est éligible à une partie de ces aides. A elle de se saisir de ces opportunités qui ne se renouvelleront pas tous les ans ! Nos propositions ne se retrouvent que trop peu dans le budget qui nous a été présenté ; c'est pourquoi face aux nombreuses incertitudes, aux questions demeurées sans réponse, nous avons choisi de voter unanimement et en responsabilité contre le budget 2021 porté par la majorité municipale ; dommage pour les Joinvillais-e-s car la ville dispose davantage de recettes que d'ambitions !

On peut également regretter qu'il n'y ait pas de nouvel équipement structurant pour les Joinvillais, notamment en matière culturelle, et ce malgré une pression fiscale supérieure à celles des autres villes, Joinville figurant dans le top 3 des villes les plus taxées du Val-de-Marne. Dommage encore qu'avec tant de recettes la ville fasse si peu.

Tout au long de cette année, nous aurons à cœur de porter à nouveau nos convictions dans un seul but : améliorer votre quotidien et la vitalité de notre commune, dans le respect de chacun d'entre vous et de notre environnement.

*Groupe Un Nouvel Horizon,
Rémi Decout-Paolini, Areski Oudjebour,
Sandrine Paris-Pescarou, Philippe Platon*

.....
**JAJI - J'AGIS J'INNOVE
POUR JOINVILLE-LE-PONT**
[4 élus]
.....

Pour une politique locale de lutte contre l'isolement et d'accompagnement de la dépendance

A lors que le gouvernement avait promis la création d'une 5e branche de la Sécurité Sociale dédiée à la dépendance et à la perte d'autonomie, et que la crise sanitaire a particulièrement

touché les seniors, notre ville doit s'inscrire dans cette politique d'attention particulière à nos aînés. Au moins 92% des personnes décédées du Covid-19 étaient âgées de 65 ans ou plus. Et tous ont souffert du sentiment de « mort sociale », dû à l'isolement, renforcé par la fracture numérique et l'arrêt de la vie économique et sociale. Les enjeux qui les concernent sont nombreux :

- Un enjeu citoyen : les seniors souhaitent faire entendre leur voix et être visibles dans la vie locale ;
- Un enjeu sanitaire : la ville doit lutter contre l'isolement et accompagner les proches aidants et professionnels de l'âge ;
- Un enjeu d'inclusion numérique : l'équipement des résidences autonomie et la formation des professionnels et des personnes âgées doivent être une priorité.

C'est pourquoi notre ville doit impulser et coordonner une politique de mobilisation dédiée à la lutte contre l'isolement et l'accompagnement de la dépendance.

Pour favoriser l'exercice plein de la citoyenneté, nous appelons à renforcer la visibilité des seniors joinvillais et de leurs actions, notamment via le Conseil des seniors et les associations, dans les médias de la ville. De plus, nous souhaitons des consultations municipales sur l'expression de leurs besoins et des jumelages entre nos résidences autonomies, résidents joinvillais en ehpad et les établissements scolaires et clubs sportifs joinvillais, pour favoriser l'ouverture sur notre ville et l'ensemble des habitants.

Pour renforcer la lutte contre l'isolement, nous proposons d'inscrire cette dimension dans les cahiers des charges et dans les outils d'évaluation interne et externe des activités et des services proposés dans nos résidences autonomie. Nous souhaitons également la création d'un système de parrainage pour maintenir le lien avec les personnes isolées et le déploiement d'un service de conseil et de soutien municipal à destination des proches aidants et des professionnels des résidences seniors. Enfin, pour favoriser l'inclusion numérique, nous sommes pour une aide excep-

tionnelle à l'équipement numérique des résidences autonomie, avec une attention particulière pour les outils de communication avec les proches, tout en développant la formation numérique des professionnels et des seniors, en établissement et à domicile.

Nous devons à nos anciens considération, estime et proximité. Ils sont une part de nous-même.

*Sylvie Mercier, Tony Renucci, Maxence
Georgeaud et Jean François Clair
JAJI - J'Agis J'Innove pour Joinville-le-Pont*

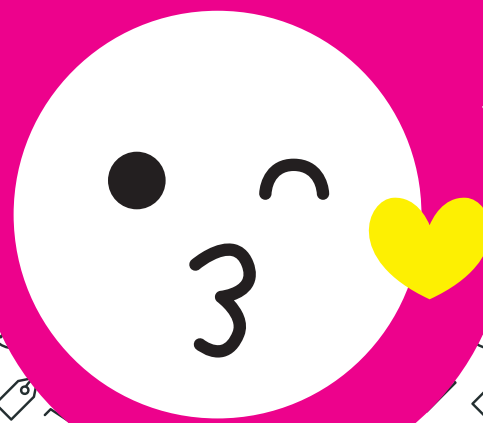
.....
**EELV
JOINVILLE-AUTREMENT**
[1 élue]
.....

**Comment la densification avance : un exemple
Av. Jean Jaurès**

A Joinville, au 11 avenue Jean Jaurès, en face du RER, le nouvel immeuble massif qui jouxte le temple bouddhiste abuse des facilités offertes par le PLU de Joinville dans sa petite zone UG. La zone est dédiée aux activités économiques, mais tolère du logement en supplément (jusqu'à 40% de l'ensemble). Un promoteur a donc construit des logements au-dessus de 3 étages de bureaux... aujourd'hui désespérément inoccupés. Quand le promoteur demandera la conversion de ces bureaux en appartements, les Ecologistes exigeront qu'on y fasse du logement social. Sur le trottoir de grands arbres ont été abattus pour faciliter les travaux. Impossible de replanter, trop de canalisations et de réseaux, a-t-on affirmé en commission à l'élue écologiste. Or, les arbres existaient avant malgré les tuyaux ! EELV Joinville-Autrement exige qu'ils soient replantés rapidement.

*Hélène Danesi,
Conseillère municipale écologiste*

**Notre Ville,
nos commerces !
Soutenons-les !
Consommons
local.**



TOUTE L'INFO SUR





PHARMACIE

MONPHARMACIEN-IDF.FR

Dimanche 6 juin

PHARMACIE DE LA GARE

6 rue de Paris
94340 Joinville-le-Pont
01 48 83 20 50

Dimanche 13 juin

PHARMACIE DU MARCHÉ

2 avenue Desgenettes
94100 Saint-Maur-des-Fossés
01 48 83 29 29

Dimanche 20 juin

PHARMACIE PUCCI

20 rue du Maréchal Juin
94700 Maisons-Alfort
01 43 68 09 50

Dimanche 27 juin

PHARMACIE NGUYEN

14 avenue Charles Floquet
94340 Joinville-le-Pont
01 42 83 85 05

Dimanche 4 juillet

PHARMACIE DU THÉÂTRE

108 bld de Créteil
94100 Saint-Maur-des-Fossés
01 48 83 02 13



POLICE MUNICIPALE
01 48 85 75 75

MAG'ZINE est édité par la Mairie de Joinville-le-Pont - 23 rue de Paris 94340 Joinville-le-Pont **DIRECTEUR DE LA PUBLICATION** Olivier Dosne, Maire de Joinville-le-Pont **DIRECTRICE DE LA COMMUNICATION** Isabelle Prigent **RÉDACTEUR EN CHEF** Laurent Chadelat **RÉDACTION** Solène Boisson, Anaïs Doste, Corinne Lebon, Aurélie Pionnier **CONCEPTION ET RÉALISATION GRAPHIQUE** Annabelle Brietzke **ONT COLLABORÉ À CE NUMÉRO** Yann Flammarion, Candice Bataillard **PHOTOS** Photothèque de la Mairie, sauf mention, © shutterstock **IMPRESSION** Réveil de la Marne (labelisé Imprim'vert) Impression sur papier 100 % PEFC **RÉGIE PUBLICITAIRE** CMP / t. 01 45 14 14 40 **DISTRIBUTION** Mag'zine est distribué gratuitement en début de mois dans toutes les boîtes aux lettres. Si vous ne le recevez pas régulièrement, signalez-le au Service Communication de la Mairie, tél. 01 49 76 60 12 WWW.JOINVILLELEPONT.FR



ÉTAT CIVIL

NAISSANCES Alya Mounkala, Olivia Canivet, Léanne Dib, Ambre Decroix, Lina Marzouagua, Ella Afonso Nobre, Jules Fattorosi.

Avec nos meilleurs vœux de bonheur à ces nouveaux Joinvillais.

MARIAGES Maria Do Socorro Pereira Da Silva et Michel Simão

Avec toutes nos félicitations et nos vœux de bonheur

PERMANENCE



DÉPUTÉ

La prochaine permanence du Député Michel Herbillon aura lieu le jeudi 10 juin à 18h. Compte tenu de

la crise sanitaire, elle se tiendra sur rendez-vous en contactant au préalable le secrétariat au 01 43 96 77 23.

PERMANENCE DE CHANTAL DURAND

Chantal Durand, Adjointe au Maire en charge des Solidarités du Développement économique et de l'Emploi, tient une permanence le mercredi.

Solidarité // Emploi 01 49 76 60 55

Entreprise // Commerce 01 49 76 60 67

CHORALE DYAPASON

REPRISE EN SEPTEMBRE

La chorale Dyapason a suspendu ses activités. Elle existe toujours et espère reprendre ses activités en septembre, sous toutes conditions bien évidemment.

N'hésitez pas à consulter son site internet dyapason.com, ou à la contacter à l'adresse contact@dyapason.com

MOUSTIQUES TIGRES VIGILANCE & PRÉVENTION

La période estivale voit revenir le risque d'implantation du moustique tigre sur le territoire francilien. Si la transmission autochtone de virus tels que le chikungunya, la dengue ou le zika n'a jamais été observée en Île-de-France, l'extension rapide de la zone d'implantation du moustique tigre augmente le risque de survenue d'un tel événement, notamment dans notre région. La population constitue à la fois la première ligne de détection du moustique tigre et la première ligne de défense contre son implantation sur le territoire. La réduction de l'infestation passe par des mesures simples que chacun peut mettre en œuvre et qui visent à éliminer les eaux stagnantes : s'assurer du bon écoulement des eaux pluviales, mettre les objets en extérieur à l'abri de la pluie ou supprimer les soucoupes des plantes.

Plateforme de signalement

www.signalement-moustique.anses.fr

VILLAGE DES ASSOS 2021 INSCRIPTION

INSCRIPTION POUR LES ASSOCIATIONS

Si le contexte sanitaire le permet, la Ville souhaite organiser son Village des Associations le samedi 4 septembre 2021.

Vous êtes président(e) d'une association joinvillaise, vous avez dû recevoir un courrier dans ce sens, pensez à vous inscrire en renvoyant votre fiche d'inscription ou contactez le service organisateur par mail. Dans le cadre du COVID 19, toutes les mesures de sécurité préconisées seront mises en application.

evenementiel@joinvillelepont.fr

CINÉMA

PRÉVERT
JOINVILLE LE PONT



TARIF PLEIN 4€ | TARIF ABONNÉ 3€ | TARIF ÉVÉNEMENT 5€

Le ciné
est
ouvert