

# Mag'ZINE

joinville-le-pont.fr

# 334 OCTOBRE 2024

À LA UNE Le spot **SPORT** Timothée Adolphe en argent

**HISTOIRE** Château du Parangon

FORÊT URBAINE

Participez  
à la *plantation*



JOINVILLE  
LE PONT

# L'AGENDA

**MARDI 8 OCTOBRE - 19H30**

## **Conférence Santé**

Hôtel de Ville

Entrée libre

**MARDI 8 OCTOBRE - 19H**

## **Cérémonie des jeunes diplômés**

*Brevet et CFG*

Hôtel de Ville

**SAMEDI 12 OCTOBRE - 9H30 À 16H30**

## **Brocante des Enfants**

Ecole P'tit Gibus

**DIMANCHE 13 OCTOBRE - 17H**

## **Bach Mirror**

*Les Musicales de Saint-Charles*

Scène Prévert

**MARDI 15 OCTOBRE - 19H**

## **Cérémonie des jeunes diplômés**

*Bacs et CAP*

Hôtel de Ville

**MERCREDI 16 OCTOBRE - 20H**

## **Conseil Municipal**

Hôtel de Ville

**JEUDI 17 OCTOBRE - 18H30**

## **Club des Entrepreneurs**

Hôtel de Ville

**JEUDI 17 OCTOBRE - 20H30**

## **Isaac Delusion & Renard Tortue**

*Concert - Festival de Marne*

Scène Prévert

**SAMEDI 26 OCTOBRE - À PARTIR DE 15H**

## **Journée Spéciale Halloween**

Scène & cinéma Prévert

**SAMEDI 9 NOVEMBRE - 17H**

## **Goupil et Kosmao**

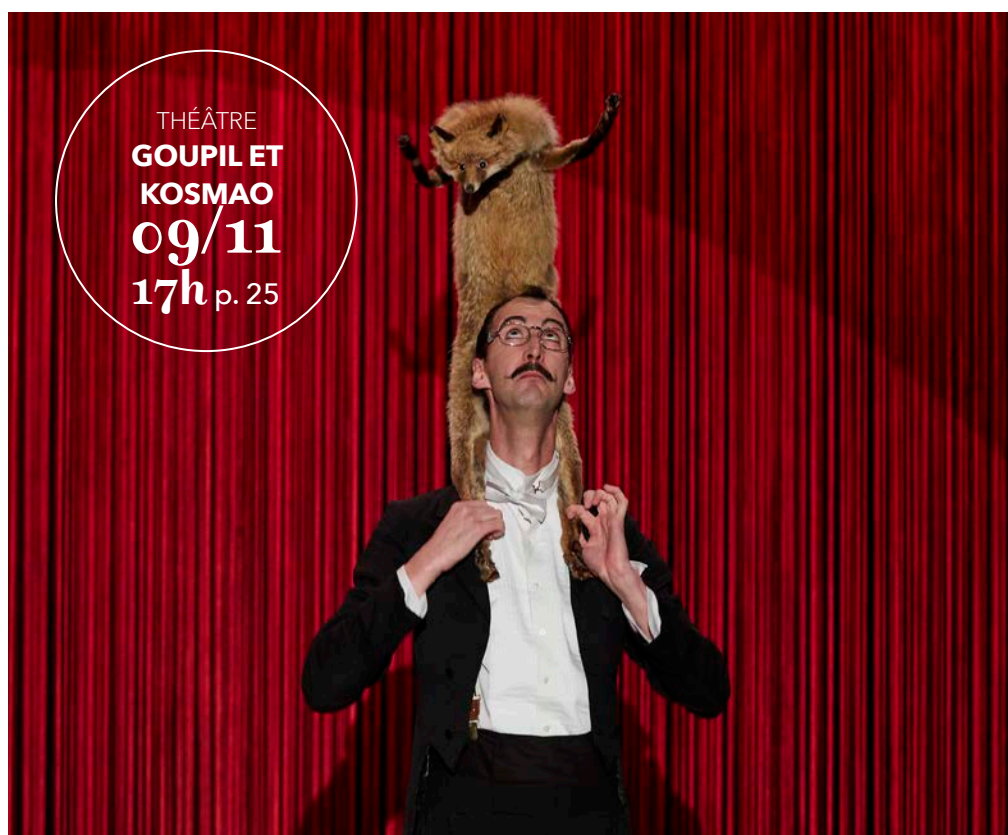
Scène Prévert

**MAG'ZINE** est édité par la Mairie de Joinville-le-Pont - 23 rue de Paris 94340 Joinville-le-Pont. **Directeur de la publication** Olivier Dosne, Maire de Joinville-le-Pont. **Directrice de la communication** Aurélie Pionnier. **Rédacteur en chef** Laurent Chadelat. **Rédaction** Solène Boisson, Aurélie Pionnier. **Conception & réalisation graphique** Annabelle Brietzke. **Ont collaboré à ce numéro** Anaïs Doste, Yann Flammarion, Karine Prosper. **Photos** photothèque de la Mairie, sauf mention, visuel de couverture © shutterstock. **Typographie** Faune © Alice Savoie. **Impression** Réveil de la Marne (labellisé Imprim'vert) Impression sur papier 100% PEFC. **Régie publicitaire** CMP / 01 45 14 14 40. **Distribution** Mag'zine est distribué gratuitement en début de mois dans toutes les boîtes aux lettres. Si vous ne le recevez pas régulièrement, signalez-le au Service Communication de la Mairie - tél. 01 49 76 60 12 [www.joinvillepont.fr](http://www.joinvillepont.fr)



CONCERT  
ISAAC DELUSION

17/10  
20h30 p.24



THÉÂTRE  
GOUPI ET  
KOSMAO  
09/11  
17h p. 25

# 10



## Sommaire

### 6 \* ZOOM ARRIÈRE

Libération de Joinville \* Village des assos \* Nouveaux Joinvillais \* Rentrée scolaire \* Cours Oasis \* Journées du Patrimoine \* FFA \* Rentrée culturelle \* Hors les murs \* Lecture de poèmes

### 10 \* Un spot et une forêt urbaine

### 16 \* JEUNESSE

Programme vacances

### 17 \* SCOLAIRE

Élections des représentants \* Restauration scolaire

### 18 \* PORTRAIT

Amadu Ba, Champion de boccia

### 19 \* SPORT

Timothée Adolphe \* Mandy François-Elie \* 10km et Semi de Joinville

### 21 \* ÉCO

Boutique éphémère \* Club des entrepreneurs \* Accueillez un stagiaire

### 22 \* CULTURE

Laludo \* La Bibli \* Festival de Marne \* Bach Mirror \* Goupil et Kosmao \* Ciné

### 29 \* JOINVILLE EN HISTOIRES

### 30 \* LOCALE

Conférence santé \* Webinaire \* Transports en Île-de-France \* Information chantier

### 32 \* DÉMOCRATIE LOCALE

### 35 \* PRATIQUE

JOINVILLE-LE-PONT

# OCTOBRE ROSE

Du 19 au 20 octobre 2024



illustration @ Reputation Age / Graphisme @ Yann Flammarion

## SAMEDI 19 OCTOBRE

De 10h à 12h | Marché Galliéni  
Vente de bougeoirs en bois (5€)  
confectionnés par Chantal Allain,  
adjoindte au Maire, déléguée à la Jeunesse,  
au Handicap et à la Culture.

## DIMANCHE 20 OCTOBRE

De 11h à 12h | Gymnase du Bataillon  
Cours de sports dispensés en partenariat  
avec le Boxing Club de Joinville  
et Pilates (10€).

**DRESS CODE "ROSE"**

L'argent récolté durant ces animations sera  
entièrement reversé à la ligue contre le cancer.

En France, 1 femme sur 8 développe  
un cancer du sein au cours de sa vie.  
S'il est détecté à un stade précoce,  
il peut être guéri dans 9 cas sur 10.

Chaque année en octobre, la  
campagne de lutte contre le cancer  
du sein organisée par l'association  
Ruban Rose propose de lutter contre  
le cancer du sein en informant,  
en dialoguant et en mobilisant.





## « Vous avez dû recevoir votre avis d'imposition et pu ainsi constater que votre taxe foncière, pour la part communale, n'a pas augmenté pour la 10<sup>e</sup> année consécutive. »

**S**eptembre marque chaque année le moment très attendu de la rentrée scolaire et la Municipalité a profité de la pause estivale pour préparer au mieux cette dernière et faire quelques travaux afin d'accueillir dans les meilleures conditions les 1748 enfants scolarisés des 72 classes des écoles maternelles et élémentaires de la ville. Cette rentrée 2024-25 s'est parfaitement déroulée et cette année encore, près de 150 agents communaux, à ajouter aux salariés des entreprises chargées de l'entretien et de la restauration collective, interviennent aux côtés des enseignants, pour l'organisation de la vie scolaire, du temps du midi, des accueils, études et ateliers du soir, des mercredis et des vacances.

C'est donc, avec et pour vous et vos enfants, que nous constituons une véritable communauté éducative, professionnelle et volontaire, au service de leur bien-être éducatif, social et culturel.

La rentrée marque également la reprise des activités sportives et culturelles et sans doute avez-vous pu découvrir la richesse de l'offre associative Joinvillaise lors du Village des associations qui s'est tenu le 7 septembre, avec plus de 90 associations présentes. Probablement avez-vous également pu prendre connaissance de la nouvelle saison culturelle, une programmation riche et variée, pleine de partage et une fois de plus pour tous les goûts !

Vous avez dû recevoir en septembre votre avis d'imposition et pu ainsi constater que votre taxe foncière, pour la part communale, n'avait pas augmenté pour la 10<sup>e</sup> année consécutive.

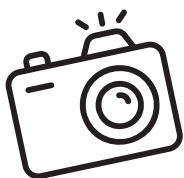
Bien que ceci puisse paraître normal et anodin pour beaucoup, c'est un choix difficile de maintenir cette année encore le gel du taux communal, compte tenu de la baisse toujours plus importante de nos recettes (baisse des dotations de l'État, suppression de la Taxe d'Habitation, ...), tout en nous efforçant de maintenir un service public de qualité. Un choix fort qui témoigne de notre gestion financière responsable et de notre engagement envers les Joinvillais, de notre volonté de maintenir nos engagements tout en planifiant l'avenir !



Votre Maire et vos élus de l'équipe municipale vous reçoivent en rendez-vous individuel

Contactez le  
01 49 76 60 04

## ZOOM ARRIÈRE



### COMMÉMORATION

#### Libération de Joinville

Les élus du Conseil municipal se sont réunis dimanche 1<sup>er</sup> septembre pour le 80<sup>e</sup> anniversaire de la libération de Joinville-le-Pont, afin d'honorer la mémoire des héros tombés pour la Ville en août 1944.



Guy Deloche, fils de Robert Deloche, était présent. « Cette année, la commémoration avait un caractère particulier avec le 80<sup>e</sup> anniversaire de la libération de Joinville et Paris. Je tenais à être présent car mon père était le commandant des FFI FTP qui ont libéré Joinville. Je tenais à être là et je remercie le Maire, l'équipe municipale et le personnel municipal qui ont tout fait pour que cette cérémonie soit réussie afin d'honorer la mémoire de la résistance. »



### VILLAGE DES ASSOCIATIONS

#### Rentrée des assos

Samedi 7 septembre, vous étiez au rendez-vous pour le Village des Associations. Une journée festive remplie de belles rencontres, de découvertes et de moments de partage avec les associations locales.

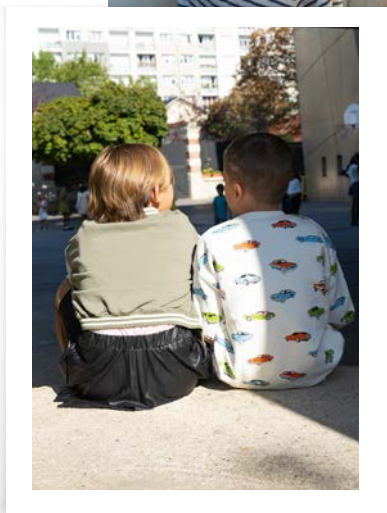


### NOUVEAUX JOINVILLAIS

#### Cérémonie de bienvenue

Samedi 7 septembre, le Maire et les élus de la municipalité ont accueilli les nouveaux Joinvillais lors d'une cérémonie afin de présenter les projets et services de la Ville, suivie d'un pot d'accueil.





RENTRÉE SCOLAIRE

**Sur le chemin de l'école**

Monsieur le Maire et plusieurs membres de l'équipe municipale ont fait la traditionnelle tournée de rentrée scolaire. Ils sont allés à la rencontre des parents, des enfants mais également des directeurs.rices d'écoles et des enseignants. Pendant l'été, élus et agents ont veillé à prendre en compte les besoins des établissements abordés lors des conseils d'école, en proposant de nouveaux aménagements pour améliorer au mieux le cadre de vie des écoliers. La Ville souhaite à tous les écoliers, aux parents et au corps enseignant une belle rentrée !



Virginie Tollard et Murielle Villette, élues en charge du Scolaire et périscolaire

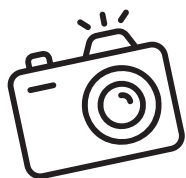


ÉCOLE EUGÈNE VOISIN

**Inauguration de la cour oasis**

La cour Oasis de l'école Eugène voisin a été inaugurée le 24 septembre par Monsieur le Maire, en présence de Patrick Ollier, Président de la Métropole du Grand Paris, d'Alexandra Pouget, Inspectrice de l'Éducation nationale, de Loïc Baudier, directeur de l'école et de nombreux élus, élèves et parents venus partager un moment convivial dans cette cour qui fait la part belle à la végétalisation et aux espaces de jeux partagés.





## JOURNÉES DU PATRIMOINE

### Visites et balades

Le week-end du 21 et 22 septembre, Joinville a vibré au rythme des Journées Européennes du Patrimoine avec une programmation riche en découvertes et en émotions. Expositions de voitures anciennes et sur le canotage, randonnée culturelle, guinguette du Port, reconnaissance de l'église Saint-Charles comme patrimoine d'intérêt régional ont balisé ce week-end d'animations, lors duquel a également eu lieu le World Clean Up day.



## FÉDÉRATION FRANÇAISE D'AVIRON

### Joinville terre d'accueil

Le président de la Fédération Française d'Aviron, Christian Vandenberghe et le Maire de Joinville-le-Pont ont signé une convention. La Ville met ainsi à disposition de la fédération les bâtiments historiques de l'horloge pendant les travaux de la fédération à Nogent.





RENTRÉE CULTURELLE



**Cinq de cœur**

Le quintet vocal a enchanté le public de la scène Prévert pour cette ouverture de saison le 27 septembre, faisant d'une répétition générale fictive un festival de voix à cinq pour autant de performances vocales.

**Hors les murs**

Connexio, Monsieur O, L'escale, l'EMA et le royaume de Kensuké ont impressionné les spectateurs de cette rentrée hors les murs par leur habileté et leur humour aux quatre coins de Joinville les 28 et 29 septembre.



LE CAPITAL DES MOTS

**Lecture de poèmes**

Le samedi 14 septembre, l'association Le Capital des Mots d'Éric Dubois a captivé son public avec une lecture de poèmes en l'honneur des 80 ans de la libération de Joinville.





# Délaissés de l'autoroute, un spot et une forêt urbaine

LE SPOT EST LE NOM DU PROJET D'AMÉNAGEMENT DES DÉLAISSÉS DE L'AUTOROUTE. IL COMPREND DES ÉQUIPEMENTS SPORTIFS ET LUDIQUES, DES FRESQUES URBAINES ET LA PLANTATION D'UNE FORÊT URBAINE DE 4000M2. POUR CELLE-CI, LA VILLE A FAIT APPEL À L'ASSOCIATION BOOMFOREST, QUI SUIT 20 MINI FORÊTS EN RÉGIONS PARISIENNE ET LYONNAISE. ÉCOLIERS, ASSOCIATIONS ET CITOYENS, TOUT LE MONDE PEUT PARTICIPER À LA PLANTATION À JOINVILLE !

**D**amien Saraceni, cofondateur de l'association Boomforest, nous a accordé une interview pour nous expliquer le fonctionnement d'une mini forêt fondée sur la méthode Miyawaki, du nom de son fondateur, et son déroulement à Joinville.

## Comment est née l'association Boomforest ?

Boomforest est née fin 2017 avec l'objectif d'expérimenter et d'aider à appliquer la méthode de plantation de petites forêts Miyawaki (voir encadré). Notre premier projet a vu le jour à la porte de Montreuil, il a été planté début 2018. Cette expérimentation était parmi les premières en France. Le projet est issu de budget participatif de la ville de Paris qui a mis ce terrain à notre disposition pour faire cette expérience qui s'étend sur environ 400m<sup>2</sup> au bord du périphérique.

## Comment se présentait le terrain à l'époque ?

Ce terrain était une pelouse. Il n'y avait rien. On a installé une petite butte et planté cette mini forêt. L'idée était

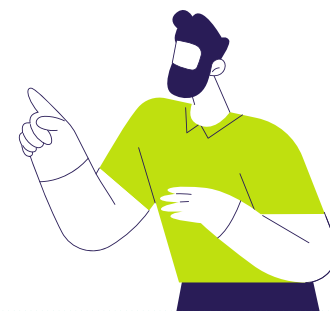


La première partie de la future forêt urbaine sera plantée le long de l'avenue d'Estienne d'Orves.

vraiment audacieuse à l'époque avec une question : comment faire revenir la nature en ville efficacement avec des moyens faibles. Nous sommes partis au Japon pour étudier la méthode et nous sommes lancés. Il a fallu dépolluer ce terrain bordant le périphérique parisien, enrichir la terre, trouver les jeunes plants...

## Pourquoi parler de mini forêt sur un terrain de quelques centaines de mètres carrés ?

Tout simplement parce qu'on va essayer de recréer toutes les strates végétales qu'on retrouve dans une forêt avec des espèces qui pousseraient naturellement dans une forêt d'Île-de-France. Pour ça on fait des recherches dans un rayon



## Réunion publique

LE 7 NOVEMBRE À 19H EN MAIRIE

Présentation du projet de plantation  
citoyenne de la forêt urbaine



Une forêt urbaine met seulement quelques mois à atteindre une taille significative.

de 20 km. Dans la région, on trouve des hêtres, des chênes, des charmes, des érables, des frênes et des arbustes comme le fusain, le sorbier, l'églantier. Ces derniers protègent du vent, des incursions d'animaux aux abords des forêts.

### De quelle taille sont les arbres plantés ?

Il s'agit de petits plants, qui mesurent de 30 à 50cm, âgés de 2 à 3 ans. C'est l'âge auquel ils ont développé complètement leur système racinaire sans s'être trop

adapté à un lieu fixe. C'est important car les végétaux sont des organismes qui ne se déplacent pas. Le fait de les déplacer constitue un événement traumatique. Il faut donc le faire au bon moment, quand ils sont jeunes par ce qu'ils ont une meilleure capacité à s'adapter. Un arbre mature à hauteur d'homme va mettre plusieurs années à refaire son système racinaire, c'est traumatisant pour l'arbre et ça ne fait pas gagner de temps pour constituer une forêt, il n'y a donc aucun intérêt à déplacer un arbre déjà grand.

### La densité est un élément important de la méthode Miyawaki ?

En effet, on plante avec une forte densité, 3 arbres ou arbustes au mètre carré. C'est serré mais ça n'entraîne pas de surmortalité.

Au Japon, avec un recul de 50 ans, la densité reste très forte avec les années. Les plants s'adaptent bien à cette densité quand ils sont plantés très jeunes. Ils vont pousser davantage en en hauteur et c'est pour ça aussi qu'ils poussent plus vite.

Cela leur permet de se protéger du vent. Leurs feuilles créent un espace fermé qui va diminuer les pertes d'humidité du sol, réduire la concurrence avec d'autres végétaux et limiter l'incursion des hommes...

### Quel entretien nécessitent les forêts Miyawaki ?

Les trois premières années, il est nécessaire de désherber pour éviter la concurrence d'espèces qui pourraient nuire aux arbustes plantés. Passé ce délai, la forêt devient autonome, il n'y a aucun besoin d'arroser, comme une vraie forêt, qui forme un tout cohérent, un véritable éco-système. On constate que les insectes, oiseaux et petits mammifères reviennent peupler cet habitat naturel.

### Quel bilan tirez-vous de vos expérimentations ?

Toutes nos mini forêts sur les 20 sites en régions parisienne et lyonnaise se portent très bien, que ce soit en milieu rural ou en milieu urbain. Sept ans de recul c'est encore très jeune mais c'est très encourageant.





## Joinville s'apprête à accueillir une mini forêt, comment va se dérouler la plantation ?

Une présentation publique est prévue le 7 novembre. La mini forêt s'étendra sur 4000m<sup>2</sup> à Joinville. Les élèves des écoles Joinvillaises vont être fortement impliqués. Des interventions dans les classes des écoles primaires de Joinville sont prévues pour présenter le projet et faire des activités sur le thème de la forêt vivante. Les enfants planteront ensuite des arbres sur le site.

La plantation citoyenne ouverte à tous interviendra les week-ends du 23/24 novembre et du 14/15 décembre. La deuxième partie, côté Marne, sera faite en début d'année 2025.

Ce point est important car pour que la plantation réussisse et que les arbres soient transplantés dans leur nouveau lieu de vie, il est important de respecter leur rythme, et de ne les déplacer que lorsqu'ils n'ont plus de feuilles et qu'ils sont en dormance, une sorte d'hibernation végétale.

## Quel accueil la plantation a-t-elle reçu à Joinville ?

Nous avons reçu un accueil très favorable lors du Village des associations, avec déjà beaucoup d'inscriptions pour les plantations. Nous sommes très heureux de voir l'intérêt de la ville pour cette démarche de reforestation et de participation citoyenne, par la volonté de solliciter citoyens, élèves mais aussi les associations dans ce beau projet. La plantation est le point de départ. Ensuite, il faudra entretenir et désherber les premières années avant de voir la forêt devenir totalement autonome.



+ Participez !

Inscription pour la plantation citoyenne



La participation citoyenne est un élément fort de la plantation de la mini forêt.



## MÉTHODE MIYAWAKI Kesaco ?

La méthode Miyawaki, du nom de son fondateur, propose, en replantant dès le départ des végétaux formant les différents "étages" (les strates végétales) d'une forêt, de manière dense, avec des végétaux locaux constituant des forêts indigènes, de reformer rapidement des écosystèmes de type forestier. La méthode se veut efficace, en mobilisant des investissements relativement modestes. Elle a vu le jour il y a 50 ans au Japon. Elle a depuis été expérimentée dans de nombreux pays.

### Une végétation très dense

La forte densité (3 arbres au m<sup>2</sup> en France) joue un rôle bénéfique pour aider les jeunes plants dans les premières années, les rendant plus résistants aux stress extérieurs (vent, sécheresse, concurrence), tout en permettant la formation d'une végétation close dès les premiers stades de la pousse.

### Un retour de la biodiversité

La grande diversité des espèces végétales et la forte densité de la plantation favorisent un retour rapide de la biodiversité dès la première année.

Vers de terre, insectes, pollinisateurs, oiseaux, petits mammifères... La plantation étant trop dense pour les êtres humains, elle permet vite un retour des autres êtres vivants en son sein !

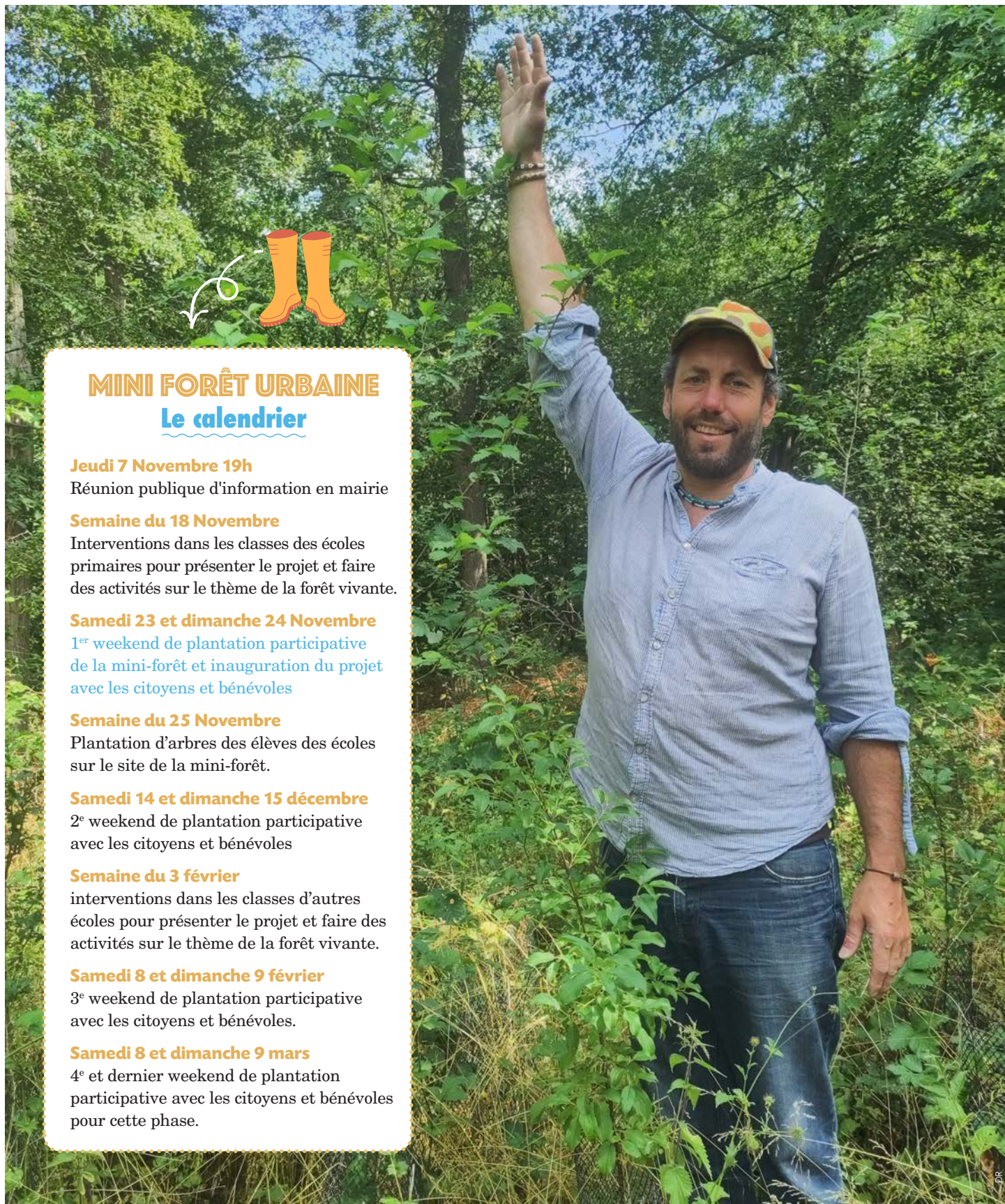
### Une croissance stimulée

La plantation dense favorise une compétition vertueuse entre les jeunes arbres, qui vont pousser vite pour rester dans la course à la lumière. La jeunesse des plants utilisés les rend également adaptables et plus résilients aux changements climatiques qui affectent tous les végétaux.

### Une communauté végétale autonome

Grâce à la sélection des espèces indigènes, adaptées au milieu local, à leur diversité et à la densité, la plantation est autonome au bout de 3 ans et ne nécessite normalement pas d'arrosage (la crise climatique incite à suivre de plus près chaque plantation à ce niveau). Avant cela, il faut l'entretenir par un peu de désherbage, c'est tout !





## MINI FORÊT URBAINE

### Le calendrier

#### Jeudi 7 Novembre 19h

Réunion publique d'information en mairie

#### Semaine du 18 Novembre

Interventions dans les classes des écoles primaires pour présenter le projet et faire des activités sur le thème de la forêt vivante.

#### Samedi 23 et dimanche 24 Novembre

1<sup>er</sup> weekend de plantation participative de la mini-forêt et inauguration du projet avec les citoyens et bénévoles

#### Semaine du 25 Novembre

Plantation d'arbres des élèves des écoles sur le site de la mini-forêt.

#### Samedi 14 et dimanche 15 décembre

2<sup>e</sup> weekend de plantation participative avec les citoyens et bénévoles

#### Semaine du 3 février

interventions dans les classes d'autres écoles pour présenter le projet et faire des activités sur le thème de la forêt vivante.

#### Samedi 8 et dimanche 9 février

3<sup>e</sup> weekend de plantation participative avec les citoyens et bénévoles.

#### Samedi 8 et dimanche 9 mars

4<sup>e</sup> et dernier weekend de plantation participative avec les citoyens et bénévoles pour cette phase.



# Sport, nature et art , "Le spot" un site unique en Île-de-France

L'ESPACE DIT DES "DÉLAISSÉS" DE L'AUTOROUTE, ZONE INEXPLOITÉE DE 5000M<sup>2</sup> SOUS LE VIADUC, VA TRÈS PROCHAINEMENT ACCUEILLIR DES ÉQUIPEMENTS SPORTIFS ET LUDIQUES, 10 000 M<sup>2</sup> DE FRESQUES URBAINES ET LA FORÊT URBAINE. ELLE PORTE DÉSORMAIS UN NOM : LE SPOT !

Les travaux, pour un total estimé à 3,6 millions d'euros, pour la création du « Spot » ont débuté au printemps. Nettoyage de la zone, terrassement, préparation des sols pour les plantations... Les Joinvillais pourront d'ici quelques mois profiter d'un espace unique où le sport, l'art et la nature s'unissent pour réinventer la ville. Découvrez le Spot !

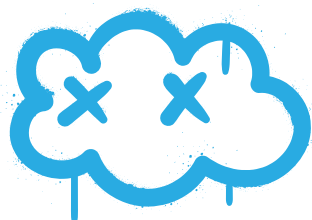
## 5000 m<sup>2</sup> d'espaces sportifs

L'espace sportif et ludique sera en libre accès sous le tablier de l'autoroute. Pumptrack, basket, foot, escalade, parkour, toutes ces pratiques urbaines seront libres. L'espace sera équipé de gradins, de poubelles, de bornes à eau, de stationnements vélos et trottinettes, de 5 caméras de vidéo protection et de clôtures sécurisées.

La création de cet espace sportif unique représente un engagement fort de la Ville en faveur de la vitalité et du bien-être des habitants. Conçu pour répondre aux attentes actuelles, il combine plusieurs infrastructures modernes adaptées aux sports urbains et de plein air. En s'inscrivant dans l'air du temps,

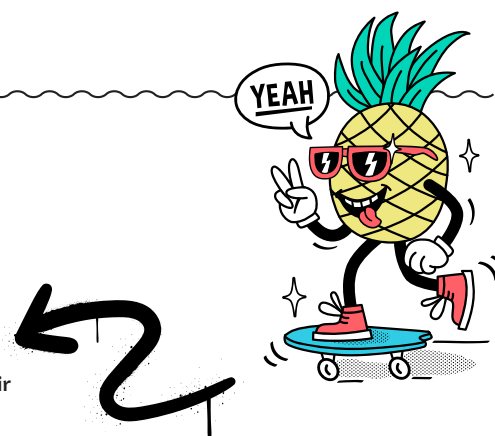
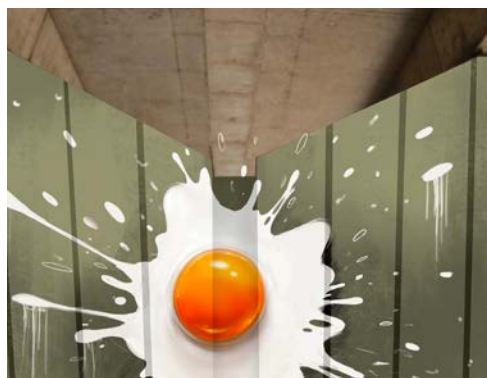


ce lieu devient bien plus qu'un simple site de pratique sportive : c'est un espace de convivialité et de partage, propice à la création de liens entre les générations et les publics. Accessible à tous, il participe activement à encourager l'activité physique et à promouvoir un mode de vie sain et équilibré au cœur de la ville. Bien entendu, avant de lancer le projet, la Ville s'est assurée que le lieu pouvait accueillir sans risque accru pour leur santé les familles et jeunes qui le fréquenteront. Concernant la qualité de l'air en particulier, les relevés effectués en hiver sur le site des délaissés montrent des valeurs en dessous des recommandations de l'OMS. Les mesures témoins réalisées place Mozart affichent des résultats similaires. La ville mettra également en place un capteur permanent de la qualité de l'air avec un système de couleurs indiquant s'il est raisonnable d'y faire du sport, et alerter ainsi lors des pics de pollution.



## 10000 M<sup>2</sup> DE FRESQUES URBAINES

**T**reize artistes de renommés internationales interviendront à partir de la mi-octobre pour transformer ce lieu autrefois à l'abandon en un musée à ciel ouvert ! Ils proposeront des fresques aux styles diversifiés autour de thématiques fédératrices : nature, sport, inclusion, patrimoine, histoire de la ville. Astro, Taroe, ReFRESHink, Huge, Vile, Aero, Néan, Pichiavo, Does, Piet Rodriguez, Alegria del Prado, Wosk et Bane. Ces noms ne vous disent rien ? Vous pourrez découvrir leurs univers et leurs fresques prochainement sur le Spot !



Ce projet ambitieux est porté par une volonté de dynamiser l'espace public et de développer l'attractivité de la Ville. Des artistes locaux et internationaux y collaboreront, offrant à la ville un patchwork de couleurs, de styles et de récits visuels uniques.

Ces 10 000 m<sup>2</sup> de fresques ne se limiteront pas à l'esthétique. Plus qu'une initiative artistique, c'est une démarche de revitalisation urbaine, où l'art se met au service du vivre ensemble. La création du Spot constitue également une occasion unique pour la ville de se positionner comme une véritable capitale de l'art urbain en Ile-de-France. Avec 10 000 m<sup>2</sup> de surfaces dédiées, cette initiative promet d'être un véritable moteur culturel et touristique, une invitation à l'exploration, à l'émerveillement, et à la réappropriation des espaces urbains. Le lancement de ce projet marque le début d'une aventure artistique qui s'inscrira dans le temps. Préparez-vous à voir Joinville sous un nouveau jour : celui où l'art urbain s'invite dans notre quotidien, pour l'embellir et transformer notre manière de vivre la ville.



# Programme vacances de la toussaint 2024

DU 21 AU 31 OCTOBRE 2024, VENEZ À LA MAISON DES JEUNES POUR TREMBLER AVEC « PEUR SUR JOINVILLE » ! AU PROGRAMME DÉGUISEMENTS, VISITE DES CATACOMBES, DES GRANDS JEUX SPORTIFS, TOURNOIS ET DES ATELIERS CRÉATIFS SUR LE THÈME D'HALLOWEEN...

## Jeunesse

VILLE DE JOINVILLE-LE-PONT

## ADOS 11/15 ANS



21 > 31  
OCTOBRE  
2024

### PROGRAMME VACANCES DE LA TOUSSAINT

- Jump Park
- Visite des Catacombes
- Création de masques d'Halloween
- Fête d'Halloween avec concours de déguisements
- Et plein d'autres activités ...

Inscriptions du 23 septembre au 4 octobre 2024

Service Municipal de la Jeunesse

23 rue de Paris, Joinville-le-Pont, 94340

Tél. : 01 49 76 60 81 / Mail : smj@joinvillelepont.fr




NE PAS JETER SUR LA VOIE PUBLIQUE / IMPRESSION MAIRIE DE JOINVILLE-LE-PONT

**Lundi 21 octobre**

Stage 100% filles • Grands jeux de cohésion sur le thème « Peur sur Joinville »

**Mardi 22**

Tournoi de ping-pong - Initiation multisports : Handisport Jump

**Mercredi 23**

Park - Initiation tournoi E-sport

**Jeudi 24**

Visite des Catacombes (Paris) - Initiation multisports : Sports de contact

**Vendredi 25**

Stage 100% filles • Pyjama Party

**Lundi 28**

Stage 100% filles • Activités physiques et sportives au gymnase du Bataillon

**Mardi 29**

Masterclass selfie et techniques de la photographie • Initiation multisports : Ballons

**Mercredi 30**

Création de masques de déguisement • Jeu du Loup Garou

**Jeudi 31**

Halloween Party : jeux, concours de costumes, ateliers créatifs

**+ Service jeunesse**

Pour participer, vous devez être adhérent du service jeunesse, remplir le formulaire à télécharger sur le site de la ville (rubrique jeunesse) ou à demander par mail à smj@joinvillelepont.fr / 01 49 76 60 81





## RESTAURATION SCOLAIRE

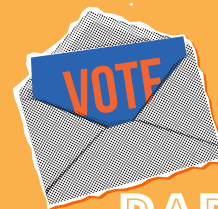
### Joinville en pointe

Côté restauration scolaire, Joinville-le-Pont mise sur le durable et le bio. L'année passée, 1540 élèves, soit 85 % des enfants scolarisés, déjeunent quotidiennement à la cantine.

La municipalité est ambitieuse sur cette question et va au-delà des exigences de la loi Egalim (Loi pour l'équilibre des relations commerciales dans le secteur agricole et une alimentation saine et durable, issue des états généraux de l'alimentation). Si la loi impose 50 % de produits durables dont 20 % de bio dans les cantines scolaires, **dans les cantines scolaires de la Ville, les menus se composent de 68 % de produits durables, dont 55 % sont bio.**

Dans le cadre du marché en cours, le prestataire a initié plusieurs actions

en faveur du développement durable. Parmi celles-ci figurent l'achat de centrifugeuses pour transformer les fruits non consommés en jus, la mise en place d'écofuts pour mesurer le pain gaspillé, et l'installation de tables de tri sélectif dans les écoles élémentaires. Des menus « anti-gaspi » sont également proposés une fois par semaine, avec quatre composantes au lieu de cinq. Pour assurer le respect des normes et engagements contractuels (produits bio, produits labellisés, loi Egalim, circuits courts, etc.), la Ville est accompagnée d'un Assistant à Maîtrise d'Ouvrage (AMO). Celui-ci veille à la qualité des menus, au respect des normes d'hygiène, à la traçabilité des produits et à la formation du personnel. Des contrôles sont effectués mensuellement sur trois sites et deux fois par an à la cuisine centrale du prestataire. Le coût annuel de la restauration scolaire à Joinville-le-Pont, hors vacances, s'élève à 1,62 million d'euros.



## PARENTS D'ÉLÈVES

### Élections des représentants

Pour l'année scolaire 2024/2025, les élections des représentants de parents d'Élèves aux Conseils d'Administration des établissements publics locaux d'enseignement et aux Conseils des écoles Maternelles et élémentaires se déroulent les 11 et 12 octobre. Les modalités d'organisation des élections des représentants des Parents d'Élèves au Conseil d'École sont les suivantes. Chaque parent, de nationalité française ou étrangère, a la possibilité de voter dans chaque établissement scolaire fréquenté par leur(s) enfant(s). Il ne dispose que d'une voix, quel que soit le nombre de ses enfants inscrits dans la même école. Chaque parent est électeur et éligible. Tous les parents sont donc concernés, quelle que soit leur situation, c'est à dire qu'ils soient mariés ou non, séparés ou divorcés. Seuls sont écartés les parents qui se sont vu retirer l'autorité parentale par décision de justice. Il convient donc de considérer que les deux parents d'un enfant sont électeurs. Sur décision du directeur d'école et après consultation des conseils d'écoles, le vote se déroulera cette année exclusivement par correspondance dans les établissements scolaires maternels et élémentaires du 1<sup>er</sup> degré. Les modalités d'organisation de ces élections sont indiquées par les directeur.ice.s d'école.





# Amadou Ba, champion de Boccia

AMADOU BA DISPUTERA AU MOIS DE DÉCEMBRE LES CHAMPIONNATS DE FRANCE DE BOCCIA, CE SPORT DE BOULES APPARENTÉ À LA PÉTANQUE. PORTRAIT D'UN JEUNE HOMME DE 28 ANS QUI HABITE LA RÉSIDENCE APF BERNARD PALISSY.

**A**madou Ba a récemment obtenu sa qualification aux Championnats de France de boccia lors des championnats régionaux qu'il a remportés. Il évolue dans la catégorie Ne1, qui concerne les personnes présentant un handicap léger à modéré aux membres inférieurs, aux membres supérieurs et/ou au tronc. Amadou vit à la résidence APF (Association des Paralysés de France) Bernard Palissy depuis 4 ans. À sa naissance, à Dakar en 1996, Amadou ne peut pas marcher. « *Mes jambes étaient derrière ma tête* », précise-t-il. Il arrive en France à 6 ans, subit cinq

opérations et passent de nombreux séjours en centres médicalisés pour faire de la rééducation et apprendre à marcher. « *Maintenant, je peux marcher sans béquilles à l'intérieur mais j'utilise mon fauteuil pour l'extérieur.* »

À la suite de ses opérations, il est accueilli en Institut Médico Educatif en Seine-et-Marne, où vit sa mère chez qui il retourne tous les week-ends. Amadou apprend à aimer le sport, qu'il pratique avec son oncle. Adeptes de la musculation, il fait aussi du tir à la sarbacane, du tir à l'arc, de la boccia et du javelot. Il arrive à Joinville en 2020, son ancien centre étant réservé aux adolescents et jeunes adultes.

« *Ça a été un peu compliqué de m'adapter car j'avais mes habitudes dans mon ancien centre, il y avait beaucoup de jeunes.* »

Passionné d'animés, il avoue passer beaucoup de temps derrière les écrans. Franc et volontiers blagueur, il est un véritable fan de manga. Il suit assidûment One piece, Naruto, Bleach, L'attaque des titans et Demon slayer. Côté jeux, ses préférences vont à Black Myth : Wukong et GTA.

Amadou Ba avec Philippe Navarro, coordinateur du Service de la vie sociale, culturelle et sportive de la Résidence Bernard Palissy et Chantal Allain, adjointe au Maire déléguée à la Jeunesse, au Handicap et à la Culture.

Amadou continue tout de même la boccia et, s'il reconnaît s'entraîner peu, il gagne des compétitions. « *J'aime la compétition, je n'aime pas perdre. L'année dernière j'ai fait deuxième au championnat régional, je n'étais pas content. Je voulais revenir cette année et gagner* ». Pour se mettre dans sa bulle, il a ses routines. « *Avant chaque match, j'écoute ma musique pour rester concentré* ». Ça marche plutôt bien puisqu'il a remporté le championnat régional, se qualifiant pour les championnats de France de sa catégorie, qui se dérouleront du 5 au 8 décembre à Mâcon. D'ici là, il a prévu de bien s'entraîner.

## SPORT ADAPTÉ

### Partenariat APF/ACPJ

Le club d'athlétisme Joinvillais et la résidence APF Bernard Palissy de Joinville ont signé un partenariat, sous l'égide de l'Agence Régionale de Santé Île-de-France et du Comité paralympique et sportif français. Cette action, « *ESMS & CLUBS* », vise à accompagner la mise en relation pérenne d'un club sportif fédéral et d'un établissement du secteur médico-social, dans le but de développer la pratique sportive pour les personnes en situation de handicap.

Des résidents vont ainsi pratiquer, durant toute l'année, une activité sportive tous les lundis au stade Garchery sous la conduite d'un éducateur sportif de l'ACPJ.





## Timothée Adolphe

*L'argent fait le bonheur ?*

**T**imothée Adolphe visait le doublé aux JOP de Paris sur 100m et 400m et ne s'en cachait pas. Il est reparti avec deux médailles d'argent. Dans la catégorie T11, réservée aux athlètes non-voyants, le Joinvillais a d'abord remporté la médaille d'argent sur 400m avec son guide Jeffrey Lami. Après un très bon départ, Timothée virait en tête dans la dernière ligne droite, avant de se faire doubler dans les tout derniers mètres par le Vénézuélien Santos Gonzalez, qui terminait en 50"58, contre 50"75 pour Timothée.

Quatre jours plus tard, le 5 septembre, sur 100m, guidé par Charles Renard, il terminait à nouveau 2<sup>e</sup>, devancé de 3 millièmes par le grec Athanasios Ghavelas (11"02). Le français visait le doublé, il repart avec deux magnifiques médailles d'argent.

Timothée était le seul athlète doublant 100m et 400m à accéder aux deux finales.

Avec quelques regrets mais savourant ces deux belles breloques, tout en félicitant ses vainqueurs, il pointait des conditions ne permettant pas de produire les meilleures performances. Il déplorait l'enchaînement entre les séries et la demi-finale sur le 400m, laissant seulement 7 heures aux athlètes alors que les valides bénéficient de 48 heures. Disposant de seulement deux jours entre la finale du 400m et les qualifications du 100m, Timothée a sans doute payé le prix d'une récupération insuffisante, étant le seul athlète à atteindre la finale du 100m et du 400m, deux épreuves de sprint diamétralement opposées.

*« Ces médailles d'argent j'en suis fier, on a fait ce qu'on avait à faire. J'ai seulement une petite frustration par rapport au chrono. J'avais mieux que ça dans les jambes. Je remercie Dimitri Demonière, mon entraîneur, qui a su ajuster la planification de l'entraînement, parce que jongler entre 100m et 400m, c'est très difficile. »*

À l'avenir, les épreuves paralympiques devront se mettre au diapason des valides pour permettre aux athlètes paralympiques d'exprimer pleinement leur potentiel et de claquer des records.

## Mandy François-Elie

*Top 5 pour Dydy!*

**T**riple médaillée Olympique sur les trois métaux en 2012, 2016 et 2021, Dydy n'a pu arracher une 4<sup>e</sup> médaille à Paris, terminant trois fois 5<sup>e</sup> sur 100m, 200m et au saut en longueur. 5<sup>e</sup>, trois fois, Mandy François-Elie n'a pu enrichir sa collection de médailles olympiques. La Joinvillaise n'a pas démérité, comme à son habitude, elle n'a rien lâché et a fait honneur à la France et à son île natale, la Martinique.

## 10km et Semi de Joinville

*Tous en mars*

**C**ertains attendaient la traditionnelle course de rentrée organisée par l'ACPJ au mois de septembre. Le succès du premier semi-marathon de Joinville a amené les dirigeants du club, qu'il faut désormais appeler Entente Athlétisme Paris-Joinville, à changer ses habitudes et celles des adeptes de la boucle Joinvillaise. Le club, associé à la Ville, organisera le 30 mars prochain son deuxième semi-marathon. Le 10km prendra sa place dans cette matinée qui verra également la Color Run égayer le parcours, avec le traditionnel 5km.

En regroupant toutes ces courses sur autant de distances différentes, l'EAPJ entre dans une autre dimension dans l'organisation des courses sur route.

[acpj.athle.fr](http://acpj.athle.fr)

**MILLON**<sup>1928</sup>  
Maison de ventes aux enchères

**ESTIMATIONS GRATUITES de vos bijoux & objets d'art** 3 bonnes raisons de prendre rendez-vous



117 000 €



125 000 €

**1. Découvrir l'histoire** des objets que vous possédez depuis longtemps



**2. Obtenir une estimation** gratuite et rapide d'un expert indépendant près de chez vous



**3. Mettre aux enchères** dans une vente spécialisée selon la nature de l'objet



1 000 000 €



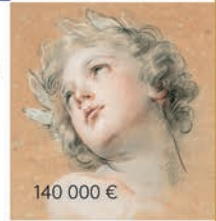
4 200 €



150 000 €



85 000 €



140 000 €

**Lundis 7, 14 et 28 octobre 2024**

Par M<sup>e</sup> Enora ALIX,  
votre Commissaire-Preneur à Vincennes  
Rens. & rdv : [eaalix@millon.com](mailto:eaalix@millon.com) 06 58 37 94 70



À "La Galerie FREMEAUX"  
20 rue R. Giraudineau 94300 Vincennes

Uniquement  
sur rendez-vous !

**DROUOT**.com  
Live

« Trouvé à Vincennes, vendu dans le quartier Drouot »  
MILLON / 1<sup>ère</sup> Maison de ventes aux enchères indépendante française



**PEGAZ**

**01 47 06 14 50**

57 av. Ledru Rollin - 94170 Le Perreux-sur-Marne  
[contact@pegaz.fr](mailto:contact@pegaz.fr) - [www.pegaz.fr](http://www.pegaz.fr)

**POSE - ENTRETIEN - DÉPANNAGE**  
climatiseurs et pompes à chaleur



**Remplacement, Installation**  
chauffe-eau électrique "ballon"

**Spécialiste chaudières à condensation**

**Dépannage, Entretien, Installation**  
chaudières, chauffe-eau à gaz



**Rebillon**  
POMPES FUNÈBRES & MARBRERIE  
DEPUIS 1811

**NOUVEAU** L'agence garde  
son activité devant le cimetière  
de Joinville-le-Pont le temps  
des travaux.



**Pompes Funèbres REBILLON**

Services Funéraires et Marbrerie depuis 1811

À votre écoute pour rendre hommage à ceux que vous aimez

Organisation d'obsèques personnalisées, marbrerie & gravure,  
contrats obsèques, fleurissement & entretien de sépultures



**VOTRE AGENCE À JOINVILLE**

25 avenue des Familles

94340 Joinville-le-Pont (devant le cimetière)

Permanence Décès 24h/24 et 7j/7 - 01 48 83 43 41

Consultez notre site Internet : [www.rebillon.fr](http://www.rebillon.fr)

REBILLON - 50, Bd Edgar Quinet - 75014 PARIS - RCS 753216704 Paris - N° Orias 13001337



## La boutique éphémère

Du lundi 30 sept. au dimanche 6 oct.  
**Lili Tralala**  
Brocante chic (vaisselle, miroir, lampes)  
et petits meubles anciens

Du lundi 7 au dimanche 13 octobre  
**Aby Gardner**  
Créateur styliste

Du lundi 14 au dimanche 20 octobre  
**Marina**  
Prêt à porter et accessoires

Du lundi 21 au dimanche 27 octobre  
**Taze**  
Produits Bretons

Du lundi 28 oct. au dimanche 3 nov.  
**Pazu le chat couturier**  
Créations « fait main » de produits  
pratiques éco-responsables

### Réservation de la boutique éphémère

Vous êtes commerçant, créateur ou artisan et vous recherchez un local pour vendre ou tester, sur une courte durée, vos produits et vos créations ? Adressez votre dossier de candidature par mail au service développement économique [direco@joinvillelepont.fr](mailto:direco@joinvillelepont.fr)

### La Boutique éphémère

5 allée Henri Dunant  
Renseignements 06 09 11 96 96  
f [boutiqueephemeredejoinvillelepont](https://www.facebook.com/boutiqueephemeredejoinvillelepont)

## CLUB DES ENTREPRENEURS

Le club d'entrepreneurs, lancé, il y a deux ans, compte 70 membres : auto entrepreneurs, TPE, PME tous secteurs d'activité, passionnés par l'entrepreneuriat, mais aussi engagés pour le rayonnement de Joinville. Ils se réunissent autour d'Olivier Lavigne, Conseiller municipal chargé du développement économique pour partager des expériences, des contacts, des projets, réfléchir autour de thématiques animées par des experts.

Réunion du club des entrepreneurs  
Jeudi 17 octobre à 18h30  
Contact [direco@joinvillelepont.fr](mailto:direco@joinvillelepont.fr)



# ÉCO



## Entreprises, associations et commerçants Accueillez un stagiaire

Les stages obligatoires d'observation de 3<sup>e</sup> et de 2<sup>nd</sup>e constituent des étapes clé dans le parcours scolaire des collégiens et lycéens. Ils leur permettent de découvrir le monde professionnel et de se projeter dans leur avenir, voire de confirmer un projet d'orientation.

Ces stages sont l'occasion pour les élèves de gagner en autonomie et de prendre confiance en dehors du cadre scolaire. Tous les parents le savent : trouver un stage, qui plus est intéressant, s'apparente parfois à un parcours du combattant. Pourtant Joinville est riche d'entreprises, associations, institutions qui peuvent accueillir un jeune du territoire. La Ville souhaite aider à rapprocher les recherches de stages et les offres en centralisant les opportunités présentes sur Joinville et aux alentours. Vous pouvez y contribuer de plusieurs manières :

### Proposer un stage

Vous êtes artisan, commerçant, entrepreneur, responsable associatif, ou vous travaillez dans une structure qui propose des stages ? Vous n'avez jamais accueilli de stagiaires ou au contraire vous en accueillez tous les ans ? Vous pouvez offrir aux élèves une ou deux semaines d'immersion dans votre domaine d'activité ?

Pour proposer ou diffuser une offre de stage, remplissez le formulaire dédié sur le compte citoyen en scannant le QR ci-dessus.

### Partager les offres

Connaissez-vous des entreprises ou des personnes susceptibles d'accueillir des stagiaires ? Aidez-nous à faire connaître notre démarche de centralisation des offres et à diffuser ces opportunités aux jeunes de notre Ville. En favorisant, ensemble, l'insertion professionnelle des collégiens et lycéens en leur offrant des stages de qualité près de chez eux, nous nous engageons à faire vivre les solidarités et la découverte de notre territoire.



# La Ludo

## NOUVEAUX JEUX



### MYSTERIUM PARK

Oleksander Nevskiy et Oleg Sidorenko, Xavier Collette & Studio M81  
Ed. Libellud

Mysterium Park, la fête foraine ambulante la plus grandiose de toutes les Etats-Unis ! Profitez d'attractions fantastiques et de spectacles époustoufflants. Mysterium Park vous réserve de nombreux secrets... Et quels secrets ! Le directeur du parc a disparu. On dit que depuis, des événements étranges ont lieu. Attirés par ces rumeurs, vous et votre groupe de mediums décidez de vous y rendre afin de tirer l'affaire au clair...

De 2 à 6 joueurs, 10 ans et +, 28 minutes



### LAST HEROES

Eric Jumel et Romain Gaschet  
Ed. Ludonaute

Le portail entre les Limbes et la Terre vient de s'ouvrir. Le Chaos laisse déferler ses hordes de séides afin de semer la terreur et la désolation. Un groupe de combattants se lève contre ces attaques monstrueuses. On les appelle Last Heroes. Votre escouade, constituée de Blind, Echo, Ace, Silent et Tank, a été convoquée de toute urgence. Le portail ne sera ouvert que pendant 10 jours. C'est le temps que vous avez pour repousser l'armée malfaisante du Chaos.

De 3 à 5 joueurs, 14 ans et +, 45 minutes



### PUZZLE TWIST : UNDER THE BOARDWALK

Illustrateur : Jeff Lee Johnson  
Ed. Iello

Traversez le miroir et découvrez un puzzle... pas comme les autres ! Regardez cette scène, tranquille et

anodine, qui respire la quiétude et la douceur de vivre. A présent, reconstituez le puzzle, et découvrez peu à peu des détails macabres qui diffèrent de l'illustration présentée. En reconstituant l'image, vous allez briser l'illusion de cette atmosphère paisible et révéler sa véritable nature horrifique. Oserez-vous le reconstituer jusqu'au bout, alors que les évidences sont de plus en plus incontournables ?

Puzzle 1000 pièces, à partir de 16 ans

## LES MATINÉES DES PETITS

### RAPPEL !

La Ludo aménage spécialement un espace aux plus petits pour du jeu libre. Vos enfants auront la liberté d'explorer et de faire leurs propres découvertes, tout en étant sous votre regard attentif et bienveillant.

Réservées aux familles. Sans inscription, dans la limite des places disponibles. Tous les samedis de 10h à 13h hors vacances scolaires Accueil pendant les vacances d'automne les mercredis de 10h à 12h. À partir de 6 mois, durée conseillée : 45 min



### ÉVEIL MUSICAL À LA LUDO

« À l'écoute de la sensibilité et des envies de chacun, mon approche est ludique. L'objectif est en effet que chaque enfant puisse développer sa créativité et ressentir de la curiosité et du plaisir en explorant des sons, des instruments... mais aussi sa propre voix. » Julie Kempfer, association Du corps à l'accord

Vendredi 25 octobre de 10h à 10h45 ou 11h à 11h45

De 6 mois à 4 ans. Sur inscription auprès de la ludothèque

## S'INSCRIRE À LA LUDO

On peut s'inscrire à la Ludo tout le long de l'année. L'adhésion familiale est valable pour une durée d'un an, à partir de la date d'inscription. Pour les Joinvillais, et les familles dont les enfants sont scolarisés à Joinville, l'inscription est gratuite. Connectez-vous sur votre *Compte Citoyen*, sélectionnez *Nouvelles démarches* puis *Inscription Ludothèque*. Il ne vous restera plus qu'à remplir et valider le formulaire. Si vous n'avez pas encore de compte Citoyen sur le site de la ville, vous devrez en créer un ou réactiver votre compte existant avant de pouvoir vous inscrire. Nous vous attendons avec impatience à La Ludo !

## HORAIRES VACANCES

Jeux sur place à partir de 3 ans et prêt de jeu  
La Ludo sera ouverte samedi 19 octobre avant de passer aux horaires vacances scolaires pour le jeu sur place et le prêt de jeu :  
Mardi de 15h30 à 18h  
Mercredi de 10h à 12h et de 14h à 18h  
Vendredi de 10h à 12h et de 14h à 18h  
Fermeture exceptionnelle vendredi 1<sup>er</sup> novembre



## Rentrée littéraire



*Chaque rentrée scolaire rime avec rentrée littéraire à La Bibli. Voici une sélection des ouvrages les plus attendus. Pour connaître les coups de cœur de vos bibliothécaires, rendez-vous le 12 octobre au Café des lecteurs !*

### ADULTE

#### Les guerriers de l'hiver

Olivier Norek, ED. Michel Lafon

La veille de Noël 1939, l'Union soviétique tente d'envahir la Finlande. Alors que les Russes s'attendaient à une guerre de quelques jours, les Finlandais se révèlent être des adversaires redoutables, aidés par une nature inhospitalière et un climat pouvant atteindre des températures négatives extrêmes.

#### Le harem du roi

Djaili Amadou Amal, Ed. Emmanuelle Collas Seini, médecin, et Boussoura, professeure de littérature, mènent une vie épanouie à Yaoundé. Quand Seini, fils de roi, est appelé à prendre la succession de son père, il ne résiste pas à l'attrait du pouvoir, malgré les réserves de son épouse. Devenu lamido, commandeur des croyants et garant des traditions ainsi que de la religion, il se transforme en souverain tout-puissant.

#### Célèbre

Maud Ventura, Ed. l'Iconoclaste

Dès l'enfance, Cléo, Franco-Américaine fille d'universitaires, n'a qu'une obsession, devenir une chanteuse célèbre. Au fil des années, à la surprise de tous sauf d'elle-même, elle franchit tous les obstacles et devient une star mondiale, accumulant les millions de dollars, les villas à Los Angeles et les récompenses. Récit d'une ascension vers la gloire féroce, brutale et monstrueuse.

#### Julia

Sandra Newman, Ed. Pavillons, Robert Laffont

Dans le Londres de 1984 sous le joug d'un régime autoritaire dirigé par Big Brother, Julia Worthin, mécanicienne au département Fictions du ministère de la Vérité, est une citoyenne-modèle. Lorsqu'elle s'intéresse à Winston Smith, un travailleur du Parti extérieur, elle perd le contrôle de sa vie. Une relecture du roman de George Orwell imaginant la vie des femmes dans son univers mythique.

#### Houris

Kamel Daoud, Ed. Gallimard

Aube est une jeune Algérienne muette qui rêve d'une greffe de voix. Les tragédies qui ont marqué le pays, notamment la guerre d'indépendance et la guerre civile des années 1990, sont ancrées sur son corps sous la forme d'une cicatrice au cou. Enceinte, elle se rend dans son village natal pour questionner les morts, interrogeant son droit de garder l'enfant à venir.

#### Traverser les montagnes et venir naitre ici

Marie Pavlenko, ED. Les Escales

Parce qu'elle a tout perdu, Astrid, 40 ans, achète une maison isolée dans la région sauvage et montagneuse du Mercantour sans l'avoir visitée. Parmi ses bagages, un carton marqué d'une croix rouge, tout ce qu'il lui reste de sa vie passée. Avec une grossesse non désirée, Soraya quitte sa Syrie natale en laissant sa famille, ses amis et son insouciance derrière elle.

### ANIMATIONS

#### Le Café des lecteurs

C'est l'heure de la rentrée littéraire : Vous cherchez un livre à lire, vous souhaitez partager vos coups de cœur parmi toutes ces nouveautés ? Alors venez échanger sur vos lectures et piocher des idées avec ce rendez-vous régulier proposé par vos bibliothécaires !

**Samedi 12 octobre, 10h15 Adultes**

#### Goûter Philo-Art, le chat botté

Josefa des Petites lumières propose à vos enfants un atelier philo pour questionner ensemble les notions d'amitié, de courage et de peur à travers ce conte. Ce temps d'échange et de débat est suivi d'une activité artistique et pour finir un goûter est proposé aux enfants participants.

**Mercredi 23 octobre, 15h30 À partir de 7 ans**

#### Programmation avec le Robot Matalab

Les enfants vont pouvoir voyager à travers un monde fantastique avec le robot Matatalab tout en découvrant de fabuleuses histoires. Une forêt magique, une princesse somnambule, un lutin voleur et un dragon qui veille sur son trésor, un atelier ludique qui fera travailler leur imagination !

**Mercredi 30 octobre, 16h À partir de 5 ans**

# Festival de Marne

LA 38<sup>E</sup> ÉDITION DU FESTIVAL DE MARNE SE DÉROULE DU 27 SEPTEMBRE AU 19 OCTOBRE DANS TOUT LE DÉPARTEMENT DU VAL DE MARNE. LA SCÈNE PRÉVERT ACCUEILLE À NOUVEAU UNE DATE CETTE ANNÉE. ISAAC DELUSION DÉVOILE SA MUSIQUE POP ET ÉLECTRONIQUE. RENARD TORTUE ASSURERA LA PREMIÈRE PARTIE.

## ISAAC DELUSION Concert pop électro

En une dizaine d'années, Isaac Delusion a sorti plusieurs albums acclamés par la critique. Chacun de ces opus révèle une évolution musicale constante, témoignant de l'exploration et de l'expérimentation du groupe dans de nouvelles directions sonores. La pop, musique intemporelle par excellence, a toujours eu de nombreux fans et le public du groupe lui reste fidèle depuis ses débuts. La pop anglo-saxonne, elle, a ses codes, indémodables. Des codes qu'Isaac Delusion maîtrise à la perfection et complète d'une touche personnelle très forte, mise en lumière par l'empreinte vocale immédiatement reconnaissable de Loïc, chanteur/compositeur du groupe.

Le groupe poursuit son évolution musicale sans jamais perdre son empreinte vocale et sa musicalité pop et aérienne. Imaginé, composé et écrit à la suite du confinement, l'album « Lost and Found » est un grand bol d'air frais, de renouveau et de titres envoûtants. Promesse d'évasion et de rêverie, la magie, tantôt solaire, tantôt mélancolique, opère plus que jamais.

### Festival de la marne

Judi 17 octobre 20h30 • Scène Prévert  
Tarifs Festival 22€/14€ • Tout public  
[www.festivaldemarne.org](http://www.festivaldemarne.org)



## PREMIÈRE PARTIE Renard Tortue

Renard Tortue : deux noms d'animaux pour deux drôles d'oiseaux. Ces deux-là n'ont que 22 ans mais se connaissent depuis toujours.

Aux couleurs nouvelles patinées de chanson française, d'accents rap et d'arrangements électro fleurant la French touch, leur musique offre un beau métissage, à l'image de l'histoire de leur amitié forgée en banlieue parisienne sur les mêmes bancs de l'école au lycée. Leurs chansons se baladent sur des lignes de crête entre énergie rap et finesse mélodique, entre rythmiques dansantes et flow mélancoliques, entre dérision enfantine et sincérité à fleur de peau, entre peinture d'un monde anxigène et invitation à la rêverie. Les voix de Renard Tortue jonglent entre poésie candide et crudité acide, comme pour mieux brouiller les pistes et les genres des fables qu'ils nous content. Pour le plaisir des oreilles en quête de chansons de tous poils et de toutes écailles.



FESTIVAL  
DE  
MARNE



**BACH MIRROR****Les musicales de Saint-Charles**

Thomas Enhco et Vassilena Serafimova font dialoguer passé et présent, transcendent librement les frontières musicales. Ils ouvrent les imaginaires musicaux avec une expérience inoubliable où l'audace des improvisations et du jazz rencontre la musique intemporelle de Bach. Classique, jazz, pop... ? Bach Mirror, c'est le miroir des styles et le partage des émotions entre vertige, passion et spiritualité. Leur fusion fait voler en éclat les esthétiques pour découvrir la beauté virtuose et enchanteresse du mariage des couleurs du piano et de cet autre clavier qu'est le marimba, aux racines africaines.

 **Bach Mirror**

**Dimanche 13 octobre 17h • Scène Prévert**

Tout public • Tarif B : 18€/ 12€

Piano : Thomas Enhco

Marimba : Vassilena Serafimova

*"Un bijou d'inventivité, totalement hypnotique !"* - France Inter

*"Absolument splendide, c'est à se rouler par terre !"* - France 2


**EMA****Stage de Chant musiques actuelles**

L'EMA propose un stage de chant de musiques actuelles. Encadré par la professeure Candice Carville, ce stage collectif s'adresse aux 11/20 ans

**28 au 30 octobre • 10h à 17h**  
École Municipale de Arts • Île Fanac

15€ pour les 3 jours

Renseignements : 01 48 89 31 63

[ecolemunicipaledesarts@joinvillepont.fr](mailto:ecolemunicipaledesarts@joinvillepont.fr)

**GOUPIL ET KOSMAO****Magie nouvelle et assistant rebelle**

Dans la pure tradition des numéros de cabaret, le grand magicien Kosmao s'avance avec son assistant Goupil. Les tours de magie s'enchaînent mais la mécanique va se gripper car Goupil s'avère être un assistant rebelle. Il faut dire qu'il était d'abord un renard, puis une écharpe avant de faire ce métier. Avec ce duo comique improbable, Étienne Saglio, référence incontournable de la magie nouvelle, signe ici une merveille d'invention.

 **Théâtre, magie et marionnette**

Dans le cadre du festival des Théâtrales Charles Dullin

**Vendredi 8 novembre 10h et 14h30 (scolaires)**

• **Samedi 9 novembre à 17h • Scène Prévert**

Tout public à partir de 5 ans • Tarif C : 10€ / 5€

• Par la Compagnie Monstres

*« Un spectacle visuel, avec un clin d'œil assumé au style farfelu des films d'animation de Tex Avery, où notre admiration navigue entre fascination, rire et tendresse envers cet irrésistible renard. » Téléràma*



★ TARIF UNIQUE 5€ CARTE DE 10 PLACES 30€ VENTE EN LIGNE ★

TARIF UNIQUE 5€ CARTE DE 10 PLACES 30€ VENTE EN LIGNE

TARIF UNIQUE 5€ CARTE DE 10 PLACES 30€ VENTE EN LIGNE

SCÈNE & CINÉMA  
**PRÉ  
VE  
RT**

**5€**

Nouveau  
tarif  
unique

★ TARIF UNIQUE 5€ CARTE DE 10 PLACES 30€ VENTE EN LIGNE ★

PRÉ  
VERTEn octobre  
au Cinéma  
Prévert**Les graines du figuier sauvage**  
(2h46)

De Mohammad Rasoulof  
Avec Misagh Zare, Soheila Golestani, Mahsa Rostami  
**Mercredi 9 octobre - 19h30**

**Drunk**  
(1h57) Séance gratuite

De Thomas Vinterberg  
Avec Mads Mikkelsen, Thomas Bo Larsen, Magnus Millang  
**Jeudi 10 octobre - 19h30**

**Look Back** ♥  
(0h57) - VF

De Kiyotaka Oshiyama  
**Samedi 12 octobre - 15h**

**Ni chaînes ni maîtres**  
(1h38)

De Simon Moutairou  
Avec Ibrahima Mbaye Tchie, Camille Cottin, Anna Thiandoum  
*Tout public avec avertissement*  
**Samedi 12 octobre - 17h30**

**Les Barbares**  
(1h41)

De Julie Delpy  
Avec Julie Delpy, Sandrine Kiberlain, Laurent Lafitte  
**Samedi 12 octobre - 20h30**

**Les Chiens à l'Opéra**  
(1h15)

De Vasilij Rovenskiy  
**Samedi 19 octobre 15h**

**Petits contes sous l'océan** ♥  
(0h40)

De Anastasiya Sokolova, Jakub Kouril, Ursula Ulmi  
*À partir de 3 ans*  
Un programme pour plonger dans les mondes marins... Sur les traces d'un célèbre marin, découvrez d'incroyables légendes insulaires, explorez des univers aquatiques merveilleux, vibrez au son de l'océan et faites des rencontres étonnantes.

**Dimanche 20 octobre - 11h**

**Ma vie Ma gueule**  
(1h39)

De Sophie Fillières  
Avec Agnès Jaoui, Angelina Woreth, Édouard Sulpice  
**Dimanche 20 octobre - 15h**

**Quand vient l'automne**  
(1h42)

De François Ozon  
Avec Hélène Vincent, Josiane Balasko, Ludivine Sagnier  
**Mercredi 23 octobre - 20h30**

JOURNÉE SPÉCIALE  
Halloween**Mon Petit Halloween**  
(0h43)

De Jorge Turell, Jonathan Brooks (II), Kealan O'Rourke  
*À partir de 6 ans*  
**Samedi 26 octobre - 15h**

**Beetlejuice**  
(1h32)

De Tim Burton  
Avec Michael Keaton, Winona Ryder, Alec Baldwin  
**Samedi 26 octobre - 17h30**

**Beetlejuice Beetlejuice**  
(1h44)

De Tim Burton  
Avec Michael Keaton, Winona Ryder, Jenna Ortega  
**Samedi 26 octobre - 20h30**

**Lee Miller**  
(1h57)

De Ellen Kuras  
Avec Kate Winslet, Andy Samberg, Alexander Skarsgård



**Mercredi 30 oct. - 20h30 VOSTFR**  
**Dimanche 3 novembre - 15h VF**

**Niki**  
(1h38)

De Céline Sallette  
**Samedi 2 novembre - 17h30**

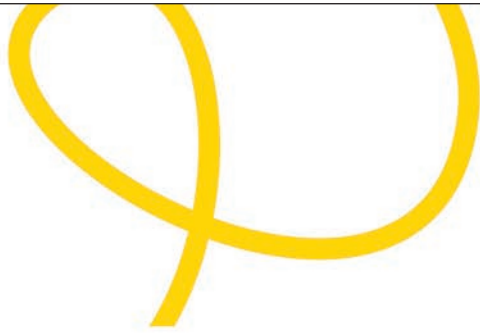
**Joker : Folie à Deux**  
(2h18) - VOSTFR

De Todd Phillips  
Avec Joaquin Phoenix, Lady Gaga, Brendan Gleeson  
**Samedi 2 novembre - 20h30**

**L'Histoire de Souleymane**  
(1h33)

De Boris Lojkine  
Avec Abou Sangare, Nina Meurisse, Alpha Oumar Sow  
**Dimanche 3 novembre - 18h30**





# Retour d'hospitalisation



Présence de nuit



Courses et préparation des repas



Aide au lever ou au coucher



Aide à la toilette

## 01 84 04 03 60

30 Rue de la Varenne  
94100 Saint-Maur-des-Fossés

# Petits-fils

SERVICES AUX GRANDS-PARENTS



[petits-fils.com](http://petits-fils.com)

# MONOPRIX

LES INGENTOURNABLES  
**100% REMBOURSÉS\***  
EN BONS D'ACHAT



JUSQU'AU 20 OCTOBRE\*\*, UNIQUEMENT EN MAGASIN AVEC LA CARTE MONOPRIX JOINVILLE-LE-PONT - 22 RUE DE PARIS

Du lundi au samedi de 8h30 à 21h et le dimanche de 9h à 12h50

\* Offre valable une fois du 9 au 20 octobre, uniquement en magasin et réservée aux porteurs de la carte de fidélité. Les 13 et 20 octobre, uniquement pour les magasins ouverts le dimanche. \*\* Pour tout achat parmi une sélection de produits MONOPRIX, dans la limite de 30€, remboursement sous la forme de 2 bons d'achats selon modalités affichées en magasin. Emission des bons de réduction conditionnée à impression du ticket de caisse. Dans la limite des stocks disponibles. Modalités et conditions complètes à retrouver en magasin. Franchisé MONOPRIX - AORAKI - R.C.S. Evry B 791 495 179 - Commerçant Indépendant - Pré-press : NANOTERA - R.C.S. Mulhouse B 399 372 465.

POUR VOTRE SANTÉ, MANGEZ AU MOINS CINQ FRUITS ET LÉGUMES PAR JOUR. [WWW.MANGERBOUGER.FR](http://WWW.MANGERBOUGER.FR)

# Asten

Spécialiste des travaux urbains, ASTEN propose à ses clients les meilleures techniques et produits pour optimiser les espaces de vie



**TOUS TRAVAUX PRIVÉS ET PUBLICS**  
Voirie / Réseaux / Aménagement Urbain  
Revêtements Enrobés / Asphalté  
Couverture / Bardage / Façade  
Étanchéité / Multicouche et Asphalté

**DEVIS GRATUIT**

50-52, Boulevard Saint-Simon  
93705 DRANCY Cedex

Tél. : 01 46 85 85 00

Mail : [agence.tp.idf@astengroup.com](mailto:agence.tp.idf@astengroup.com)



# Le château du Parangon

LE CHÂTEAU DU PARANGON A ÉTÉ ÉDIFIÉ PAR LA FAMILLE AMELOT AU XVII<sup>e</sup> SIÈCLE SOUS LE NOM DE MAISON DES CHAMPS. IL EST BORDÉ PAR LE PARC PUBLIC ÉPONYME, DONT PROFITENT AUJOURD'HUI TOUS LES JOINVILLAIS. Extraits de la monographie-BNF de Monsieur René Dennilauler

Cette propriété, située entre la rue de Paris, la route de Créteil (Boulevard du Maréchal Leclerc), la rue de la Liberté et la ruelle du Pré-mineur est constituée d'un corps principal à trois niveaux flanqué de deux ailes, de bâtiments secondaires servant aux communs, le tout formant une grande cour carrée. Deux pavillons de gardiennage se trouvaient de part et d'autre de la somptueuse grille de l'entrée principale (porte Condé) le long de la rue de Paris. Derrière le château il y avait une grande écurie, une étable appelée « ferme », une remise, une volière, une faisanderie, une grande serre (orangerie) et un grand parc à la française dessiné par Le Notre. En 1658 ce château était la propriété de Madame de Chaumontel pour être acquis ensuite par Madame de Lafayette. À la fin du 17<sup>e</sup> siècle le Parangon appartenait à Jean-Jacques Amelot de Chaillou (1689-1749), intendant des Finances en 1726, ministre d'État aux Affaires étrangères (1737-1744).

## Institution Rousseau

C'est en 1857 que le Parangon est acheté par Ferdinand Rousseau, beau-frère et associé de Monsieur Molette, pour agrandir l'Institution Molette, située au 49 de la rue de Paris. Cette école baptisée Institution Rousseau était dirigée par Jules Rousseau (fils de Ferdinand) et son associé Adrien Quinot, beau fils de Ferdinand. À ses débuts l'institution ne comptait que 30 élèves, en 1870 il y en avait 321. Pendant la guerre de 1870, l'école fut transformée en une « Ambulance Internationale », accueillant 200 blessés.

## École Pratique d'Enseignement Colonial

En 1900, Henri Rousseau, fils de Ferdinand et docteur en médecine, eut l'idée de former des « colons », des jeunes gens capables de travailler et cultiver les nouvelles terres des colonies françaises. En 1902, le château devint l'École Pratique d'Enseignement Colonial. Elle se distinguait de l'École d'Agriculture Coloniale de Nogent par son enseignement destiné aux enfants des familles humbles. Elle fut fermée en 1914. De 1916 à 1920, le château devint un hôpital militaire auxiliaire de l'armée américaine et de la Croix Rouge Française. Une congrégation pour le Noviciat de l'Assomption élut domicile au château de 1920 à 1951. Les Sœurs étaient gardes-malade auprès des humbles. Pendant la deuxième guerre mondiale, le Parangon, avec les sœurs de l'Assomption, servit de poste

de défense passive, de centre infantile et d'hôpital complémentaire de Créteil.

Plus tard, la partie historique avec son parc devint la propriété du Département du Val-de-Marne qui ouvrit l'Hôtel pour accueillir un foyer de jeunes filles et une école ménagère.

De 1947 à 1973, le château hébergea un centre d'accueil pour enfants handicapés. En 1972, la ville de Joinville acheta près d'un hectare du parc, où fut édifié l'école primaire du Parangon, inauguré en 1994.

Le château fut inscrit à l'inventaire des monuments historiques le 3 Août 1976. Il abrite actuellement les services sociaux du Conseil départemental du Val de Marne. Le parc attenant au château fut cédé à la ville pour agrandir le parc municipal du Parangon en 2010 pour lui donner sa configuration actuelle.



## Conférence santé Prévenir le cancer



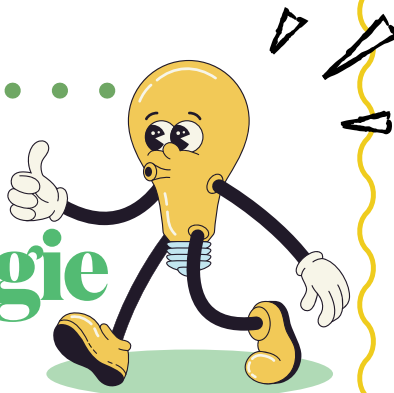
On estime que près de la moitié des cancers détectés chaque année pourraient être évités. Ceci en changeant nos comportements quotidiens, nos modes de vie et en réduisant notre exposition aux principaux facteurs de risques. Les autorités sanitaires et l'État ont par ailleurs mis en place des mesures de prévention collective, dont l'intérêt n'est plus à démontrer. Les docteurs Medioni et Ferrat, de la Communauté Professionnelle de Santé (CPTS) Joinville/Saint Maur, proposent à une conférence au cours de laquelle ils expliqueront pourquoi chacun doit prendre sa santé en main et recourir à la médecine préventive. L'assurance maladie vient de mettre

en place des consultations dédiées à la prévention aux différents âges de la vie : 18-25 ans, 45-50 ans, 60-65 ans, 70-75 ans.

Pourquoi y avoir recours et quel est leur contenu ? Il existe 3 dépistages organisés sur le plan national : cancer du sein, du col de l'utérus et du colon. En collaboration avec le Centre Régional de Coordination des Dépistages des Cancers en Ile de France, les conférenciers vous expliqueront le fonctionnement de ces tests, très simples à réaliser et l'importance de ces dépistages qui sauvent chaque année des vies.

 **Conférence santé**  
Mardi 8 octobre à 19h30 • Hôtel de ville

## Webinaire Faites rimer énergie et économie !



L'hiver approche et le chauffage est déjà en marche. Comment éviter de faire flamber la facture ? Les animateurs experts de l'ALEC-MVE vous proposent un webinaire ludique et pratique, ponctué de quiz et d'infos utiles au quotidien. En une heure, top chrono et en visio, ils vous partageront leurs conseils les plus efficaces pour économiser l'énergie cet hiver et maîtriser vos dépenses. Connaissez-vous votre consommation électrique annuelle ? Découvrez des écogestes simples et efficaces pour réduire votre consommation d'énergie. Venez jouer en ligne, parler en direct avec les animateurs et trouvez une mine d'infos et d'astuces conso !

 **Webinaire**  
Mercredi 20 novembre • 19h à 20h • En visio sur Zoom



## HAUTE RIVE

### Information chantier

Le projet immobilier en cours au 25 rue de Paris et 26-28 quai Pierre Brossolette incluant la crèche départementale et les futurs locaux de l'EMA engendrent des nuisances. Les premiers travaux ont débuté par les pré-terrassements afin d'enlever le mur de soutènement en tenant compte de la forte déclivité du terrain. L'entreprise a dû ensuite abaisser le terrain pour débrancher et dévoyer les réseaux enfouis et les réinstaller sur le domaine public. Cette phase est désormais achevée. Plus récemment, l'entreprise de gros-œuvre a réalisé des injections renforcées en profondeur pour consolider le sol. Cette étape s'est finalisée le 31 mai dernier. Ce traitement par injections a nécessité un temps de séchage d'un mois jusqu'à la fin du mois de juin dernier. Cette phase ayant été réalisée avec succès, la mise en place des pieux a eu lieu durant l'été pour s'achever fin septembre. Cette phase a engendré des nuisances sonores conséquentes.

#### DÉBUT DU GROS ŒUVRE

Le quatrième trimestre de l'année 2024 va voir l'installation de la grue sur site, nécessaire aux travaux de gros œuvre et à la construction, dans une première phase, des 3 niveaux de sous-sols de la résidence. Cette phase de travaux pourrait également engendrer des nuisances sonores pendant les heures fixées par l'arrêté municipal. Celles-ci seront toutefois inférieures à celles rencontrées pendant la phase de mise en place des pieux. Au cours du premier trimestre 2025, les travaux de superstructure débuteront. L'immeuble sortira ensuite de terre avec l'édification des façades et des planchers.



# Transports en Île-de-France

## Simplification des tarifs

LE 2 JANVIER 2025, UNE RÉVOLUTION DE LA BILLETTIQUE VA CONSIDÉRABLEMENT SIMPLIFIER LES TRAJETS DES UTILISATEURS OCCASIONNELS DES TRANSPORTS EN ÎLE-DE-FRANCE. AU PROGRAMME 2 TICKETS À TARIF UNIQUE ET UN PASSE NAVIGO LIBERTÉ+ POUR TOUS LES FRANCILIENS.

**D**epuis 2015, la révolution de la billettique a été engagée pour simplifier les déplacements des Franciliens. Dézonage du passe Navigo, naissance des passes Easy et Liberté+ en 2019, en 2022, déploiement du bouclier tarifaire avec des billets origine / destination plafonnés à 5 € maximum, et arrivée des tickets sur smartphones Android et Apple en 2024.

### EN 2025, SIMPLIFICATION DES TARIFS

Pour les voyageurs occasionnels, alors que 50 000 tarifications différentes sont possibles, au 2 janvier 2025, il n'en existera plus que deux !

### DEUX TICKETS ET UN TARIF IDENTIQUE POUR TOUS LES FRANCILIENS

Le 2 janvier 2025, deux tickets seront proposés et remplaceront tous les autres. Vous prenez le train, le RER ou le métro ? Un trajet vous coûtera désormais 2,50 €, quelle que soit votre destination, même si vous allez à l'autre bout de l'Île-de-France. Vous prenez le bus ou le tramway ?

Votre trajet sera facturé 2 €, quelle que soit votre destination.

À noter que le ticket métro / train / RER est valable uniquement sur les lignes de métro, train et RER. Le ticket Bus / tram est quant à lui valable uniquement sur les lignes de bus et de tram. Si vous prenez une correspondance entre RER et bus, par exemple, il vous faudra 2 tickets. Ces deux titres existeront aussi à tarif réduit pour les publics concernés.

### PASSE NAVIGO LIBERTÉ+

Dès le 2 janvier prochain, prenez librement le train, le métro, le tram, le bus, le RER avec le passe Navigo Liberté+ et circulez partout en Île-de-France. Vous bénéficiez de tarifs réduits et les correspondances vous sont offertes, quel que soit le mode de transport emprunté. Avec le passe Navigo Liberté+, le ticket métro/train/RER est à 1,99 €, le ticket Bus/tram est à 1,60 €, la correspondance entre le bus ou le tram avec le métro, train ou RER est offerte.

**GROUPE JAJI - J'AGIS J'INNOVE  
POUR JOINVILLE-LE-PONT {4 ÉLUS}**

*Nous lançons une consultation pour  
le changement à Joinville-le-Pont*

Nous abordons la dernière partie de ce mandat municipal, ou plutôt de ces 3 mandats consécutifs. L'équipe municipale en place nous promettait une forme de renouvellement, nous ne l'avons pas constaté.

Les habitants ne sont pas consultés, sont mis devant le fait accompli, la concertation est inexistante, la démocratie participative n'a jamais été mise en place, les habitants des résidences sociales sont toujours méprisés et souffrent de l'indifférence des bailleurs sociaux, la frénésie de chantiers et de constructions qui surdensifient notre territoire est toujours présente et en cours de réalisation, les équipements pour les familles sont toujours manquants et les agents municipaux vivent toujours pour certains d'entre eux une situation de malaise. Nous arrivons donc à la fin d'une gestion d'un maire qui décide seul, malgré sa minorité en voix électorales, et il n'en a jamais tenu compte dans sa gestion, malgré les nombreuses propositions, amendements, délibérations, initiatives que nous avons portés en conseil municipal, souvent à partir de vos sollicitations et de vos questionnements.

C'est pourquoi il est temps d'apporter des réponses nouvelles, avec une autre méthode, à partir de vos contributions. Nous avons donc le plaisir de vous inviter à participer à notre grande consultation des joinvillais sur le site internet [www.jajijoinville.fr](http://www.jajijoinville.fr). Nous souhaitons vous interroger sur ce qui vous plaît à Joinville-le-Pont, sur ce que vous aimeriez changer dans notre ville, afin de recueillir vos souhaits, vos inquiétudes et surtout, vos propositions pour imaginer et porter un futur projet pour notre ville. Cette consultation, démarrée fin août, durera au moins jusqu'à la fin de l'année.

Quelques grands axes se dessinent déjà avec les premières contributions, cohérentes avec

vos remontées du terrain. Nous avons besoin d'un maire fort face aux promoteurs et aux bailleurs, qui impose des règles pour mieux protéger notre cadre de vie et notre environnement face à la frénésie et la voracité de ceux qui voient leurs intérêts individuels avant les intérêts des joinvillais. Nous avons besoin d'une nouvelle méthode, avec plus de participation, pour éviter les situations de blocage mal vécues par les joinvillais qui se sont sentis mis devant le fait accompli, comme sur la destruction de la PMI ou de l'école du Centre. Enfin, nous aurons besoin d'une politique sociale, plus axée sur la jeunesse, sur les familles et sur la classe moyenne, car nombreuses sont les familles joinvillaises qui parfois, face à la vie chère (loyer, courses etc.), ont dû abandonner certaines activités pour les enfants, n'ont pas pu financer le permis de leurs jeunes ou ont dû recourir aux distributions alimentaires. Nous avons maintenant hâte de lire vos prochaines contributions et vous pourrez compter sur nous pour les prendre en compte.

*Carmen Perez, Tony Renucci, Maxence  
Georgeaud et Jean François Clair  
JAJI - J'Agis J'Innove pour Joinville-le-Pont  
contact@jajijoinville.fr*

**NOUVEL HORIZON {3 ÉLUS}**

*Un Maire qui n'écoute pas*

Les grands projets de bétonisation se multiplient toujours sans évaluation préalable de leurs conséquences pour la qualité de vie, les infrastructures ou l'environnement. Et une question primordiale demeure : où sont les Joinvillais dans ce processus ? Le Maire semble ignorer leurs préoccupations, en imposant ses décisions sans aucune consultation. Lors du village des associations, beaucoup d'entre eux ont de nouveau exprimé leur inquiétude face à cette gestion opaque. Le fossé entre les actions du Maire et leurs attentes se creuse, comme en témoignent les difficultés de stationnement, l'abattage d'arbres et une insécurité toujours préoccu-

pante. Et que dire du malaise qui perdure au sein du personnel.

Le stationnement est devenu une source de tension. De nombreuses places disparaissent au profit de nouvelles constructions sans consultation des habitants. Cette gestion déconnectée des besoins réels, accroît la densité urbaine et génère des problèmes de mobilité. L'abattage d'arbres en catimini à plusieurs endroits a également provoqué une vive colère. Cette décision illustre une nouvelle fois la contradiction entre la politique du Maire et le souhait des Joinvillais d'espaces urbains plus verts.

La sécurité est un autre sujet devenu une préoccupation majeure. Cambriolages, squats d'immeubles et agressions se multiplient, créant un climat d'insécurité, mais aucune mesure concrète n'a été prise pour agir. Le silence du Maire inquiète et nous laisse dans l'incertitude.

Enfin, le malaise au sein du personnel persiste malgré nos alertes répétées. Les agents continuent de nous faire part de leur souffrance provoquée par un manque de dialogue et de reconnaissance.

Le maire agit seul, tandis que le conseil municipal, censé être un lieu de débat collégial, est réduit à une simple chambre d'enregistrement de décisions déjà prises. Cette situation trahit tous les principes de démocratie locale et est un mépris pour la majorité des Joinvillais, qui n'a pas voté pour M. Dosne aux précédentes élections.

Il est évident que la démocratie participative n'est pas une priorité pour Olivier Dosne. Pourtant, gouverner, c'est écouter et intégrer les citoyens dans les décisions qui influencent leur quotidien. C'est pourquoi, nous continuons de réclamer des consultations, des débats publics ouverts et transparents.

Vous pouvez compter sur notre détermination à défendre vos intérêts et à proposer en 2026 un projet alternatif, qui place les Joinvillais au cœur des décisions.

*Vos élus du groupe Un Nouvel Horizon Rémi  
Decout-Paolini, Luisa Dologuele, Areski  
Oudjebour.*





**SANDRINE PARIS-PESCAROU**  
**PHILIPPE PLATON {2 ÉLUS}**

### *Réveillons la culture à Joinville*

Alors que la rentrée des classes a sonné, la saison estivale s'achève sur un bilan décevant si l'on exclut le moment de cohésion fraternelle qu'a été le passage de la flamme olympique. Le constat est clair : nos enfants reprennent le chemin des écoles, mais avec quel bagage culturel ?

La programmation estivale fut minimaliste, à l'image d'une politique culturelle sans ambition depuis l'élection de l'actuelle municipalité en 2020. Les événements festifs furent rares, peu diversifiés, et ont laissé un goût d'inachevé. Là où d'autres communes investissent dans des animations créatives et inclusives, nous avons vu notre ville se replier, réduisant son offre culturelle à peu de chagrin. Pourtant durant deux étés, la place Mozart avait accueilli une guinguette éphémère, véritable succès populaire qui réunissait de nombreux Joinvillais pour des moments de pur bonheur et d'insouciance festive. Cette année, ces animations ont été réduites à deux week-ends en juillet et une séance de cinéma en plein air avant la rentrée, laissant un grand vide dans notre agenda estival.

La culture est un pilier fondamental de notre identité collective, elle doit être accessible et dynamisante, et réunir toutes les générations. Hélas, la municipalité actuelle semble considérer cette mission comme secondaire. Pourtant, investir dans la culture, c'est investir dans l'éducation, la cohésion sociale et l'avenir de nos jeunes.

Pour cette nouvelle saison, on attend de l'équipe municipale qu'elle propose une politique culturelle riche et audacieuse pour notre ville, digne de tous ses habitants.

*Sandrine Paris-Pescarou, Philippe Platon,*  
*Conseillers municipaux*  
*p.platon@joinvillelepont.fr*  
*s.paris-pescarou@joinvillelepont.fr*

### **JOINVILLE AVEC VOUS {24 ÉLUS}**

#### *Les mensonges de M. Renucci*

Lors du dernier conseil municipal puis dans leur dernière tribune du Mag'Zine, les élus du groupe JAJI contestent le projet de cession aux locataires de 252 logements sociaux situés au sein de la Résidence Pinson par le bailleur LOGIREP.

Ce projet a fait l'objet d'un avis favorable adopté à la majorité du conseil municipal le 18 juin, puis d'un recours gracieux du groupe JAJI, ne se basant sur aucun fondement juridique et donc rejeté par la Municipalité. Si nous pouvons comprendre l'opposition systématique de la minorité à chaque projet proposé par notre majorité, nous nous interrogeons néanmoins sur le fond et les arguments déployés sur ce projet de cession des logements de la Résidence Pinson.

Le positionnement des élus du groupe JAJI reste donc cohérent, dans la continuité des prises de position de M. Renucci depuis le début du mandat. Il n'y a donc aucune surprise de voir les élus du groupe JAJI voter contre le fait de permettre à un locataire d'un logement social de devenir propriétaire de son logement à des conditions extrêmement intéressantes.

Pour rappel, alors qu'ils se réclament d'une pensée de gauche, ils ont voté contre tous les projets de construction de logements sociaux que nous avons présentés ces dernières années.

La méthode employée par M. Renucci reste la même depuis le début de ce mandat : Polémiques, mensonges et désinformations, mais où sont les propositions ?

Lorsqu'il dénonce l'appétit des promoteurs mentant aux Joinvillais, ce sont des logements sociaux que nous construisons en majorité pour les plus fragiles, mais aussi pour les classes moyennes, permettant la mise en place d'un parcours résidentiel sur la ville.

Lorsqu'il évoque la multitude de projets immobiliers et la bétonisation de Joinville, nous nous efforçons au contraire de maîtriser

cette urbanisation, avec actuellement 4 projets immobiliers en construction sur la commune, contrairement aux communes voisines dont les projets se comptent en dizaines.

Lorsqu'il monte en épingle tel ou tel problème individuel dans une résidence sociale pour capter quelques voix, nous investissons avec le bailleur Logirep, près de trente-six millions d'euros dans leur rénovation, leur embellissement et nous travaillons tous les jours avec les forces de police pour garantir la sécurité des habitants.

En matière de politique du logement comme dans notre politique globale, nous portons un projet ambitieux, concerté et solidaire : pérennisation et rénovation du parc social existant, construction de nouveaux logements et accession à la propriété sociale des locataires.

Voilà notre vision et notre action pour le vivre ensemble, guidée par l'intérêt général et celui des Joinvillais, avec un bilan qui repose sur des faits concrets.

Le mensonge et l'indignation ne suffisent pas à faire un programme crédible et sérieux pour l'avenir de notre ville.

*Les élus de Joinville avec vous*



**HUGO EST RÉGLO,  
IL JETTE SES MÉGOTS  
LÀ OÙ IL FAUT !**



**Joinville propre et responsable**



## Pharmacie de garde

### Monpharmacien-idf.fr

**Dimanche 5 octobre**

*Pharmacie de la Louvière*

6 avenue Foch  
94100 Saint-Maur-des-Fossés  
01 48 83 00 45

**Dimanche 13 octobre**

*Pharmacie de la Gare*

6 rue de Paris  
94340 Joinville-le-Pont  
01 48 83 20 50

**Dimanche 20 octobre**

*Pharmacie Principale*

30 rue de Paris  
94340 Joinville-le-Pont  
01 48 83 34 48

**Dimanche 27 octobre**

*Pharmacie Centrale du Parc*

4 place des Marronniers  
94100 Saint-Maur-des-Fossés  
01 48 83 16 73

**Vendredi 1er novembre**

*Pharmacie Knur*

68 rue de Pont de Créteil  
94100 Saint-Maur-des-Fossés  
01 42 83 41 52

**Dimanche 3 novembre**

*Pharmacie Granger Messmer*

23 avenue Galliéni  
94340 Joinville-le-Pont  
01 48 83 20 80



**Police municipale**  
**0800094340**

**Numéro européen**  
**d'aide aux victimes**  
**116 006**

**Violences conjugales**  
**3919**



## État civil

### Naissance

Perryna Lachize-Dumas, Maë Picot-Galbès, Yazid Sendi, Diane Maldent-Fang, Elena Guimaraes-Martins, Appoline Zentz d'Alnois, Taïna Hachemi-Leroy.

*Avec nos meilleurs vœux de bonheur à ces nouveaux Joinvillais.*

### Mariage

Charly Courtet et Anna Rodriguez, Marie-Claire Rembert et Alexandre Ciret, Benoît Desroses et Samantha Rinto, Thibaud Boustany, Juliette Tcheufa.

*Avec toutes nos félicitations et nos vœux de bonheur.*



## Permanences

### Député de Joinville

*La prochaine permanence du Député Michel Herbillon se tiendra à la Mairie le jeudi 17 octobre à 18h.*

Contact : 01 43 96 77 23

### Chantal Durand,

*Chantal Durand, adjointe au Maire en charge des Solidarités, du Développement économique et de l'Emploi, tient une permanence le mercredi sur rendez-vous.*

Contactez le 01 49 76 60 67

### Jérôme Tagnon,

*Conseiller municipal délégué aux Travaux, tient une permanence pour vos rendez-vous travaux. Contactez le Cabinet du Maire au 01 49 76 60 00.*

## UNAAPE Braderie de Noël

L'UNAAPE organise sa traditionnelle Braderie de Noël. En achetant ou vendant des objets d'occasion, on réduit la quantité de déchets produits. Cela permet de donner une seconde vie à des objets encore en bon état. Venez nombreux profiter d'une ambiance festive et conviviale, et trouvez peut-être des idées de cadeaux pour les Fêtes.

Braderie de Noël

**Samedi 9 Novembre à partir 10h** • Salle des Fêtes de l'Hôtel de Ville  
Réservations de tables à [unaapejoinville@gmail.com](mailto:unaapejoinville@gmail.com)

## Ligue contre le cancer Devenez bénévoles

Rejoignez l'équipe de bénévoles du Comité du Val-de-Marne de la Ligue contre le cancer pour accompagner et écouter des malades et des proches en milieu hospitalier. Les interventions se font en binôme. L'engagement des bénévoles est d'une demi-journée par semaine, du lundi au vendredi. Il peut être ajusté selon les besoins et les disponibilités de chacun. La formation est assurée.

Comité 94

01 48 99 48 97 ou [cd94@ligue-cancer.net](mailto:cd94@ligue-cancer.net)

## Elections législatives Michel Herbillon réélu

Michel Herbillon a été réélu député de la 8<sup>e</sup> circonscription du Val-de-Marne le 7 juillet dernier.

*Michel Herbillon (LR) a recueilli 58,44% des scrutins exprimés sur la circonscription, soit 30 568 voix • Joao Martins Pereira (NFP) a recueilli 41,56% des scrutins exprimés, soit 21 743 voix.*



# AGENDA

## BACH MIRROR

THOMAS ENHCO ET VASSILENA SERAFIMOVA  
Les Musicales

► DIM 13 OCT • 17H

## ISAAC DELUSION

DANS LE CADRE DU FESTIVAL DE MARNE  
Concert

► JEU 17 OCT • 20H30

## GOUPIL ET KOSMAO

Magie & marionnette

► SAM 9 NOV • 17H 

## CALAMITY JANE

Théâtre - Les Baladins de Joinville

► DU 15 AU 24 NOV • 18H30 & 20H30

## NEW

LA COMÉDIE MUSICALE IMPROVISÉE  
Impro musicale

► VEN 29 NOV • 20H30

## ALEX VIZOREK

AD VITAM

Humour

► JEU 5 DÉC • 20H30

## CALI

20 ANS D'AMOUR PARFAIT

Concert

► VEN 24 JANV • 20H30

➕ TOUTE LA PROGRAMMATION SUR [WWW.JOINVILLE-LE-PONT.FR](http://WWW.JOINVILLE-LE-PONT.FR)

